

ИНСТРУКЦИЯ ОБСЛУЖИВАНИЯ КАТАЛОГ ЗАПЧАСТЕЙ

PL

Погрузчик фронтальный

L-104 , L-104A (Herkules 1000)

L-105 , L-105A (Herkules 1300)

L-106 , L-106A (Herkules 1500)

L-107 , L-107A (Herkules 800)

L-108 , L-108A (Herkules 1600)



AGROMASZ Mragowo
Производственная компания
11-700 Мрагово, ул. Любельска 42В

1 Общие правила безопасности труда

1.1 Правила безопасной работы

Фронтальный погрузчик могут обслуживать и эксплуатировать только совершеннолетние лица, ознакомившиеся с содержанием инструкции обслуживания и приведенными ниже общими правилами безопасной работы.

- Перед каждым использованием погрузчиком тщательно проверьте его техническое состояние, особенно, износ и прочность закрепления элементов рабочего узла, а также правильность подсоединения погрузчика к тягачу и техническое состояние гидравлической системы.
- Лица, обслуживающие машину, должны иметь квалификацию в области действующих правил техники безопасности, противопожарной охраны и правил дорожного движения.
- Перед подключением к трактору убедитесь, что он установлен на плоской поверхности – не агрегировать на откосах.
- Перед первым пуском погрузчика обслуживающий персонал должен подробно ознакомиться с содержанием настоящей

инструкции. Во время эксплуатации соблюдайте все рекомендации, содержащиеся в настоящей инструкции.

- Перед пуском и во время работы погрузчика пользователь должен убедиться, что в опасной зоне не пребывают люди (особенно, дети) или животные.
- Запрещается обслуживание машины лицами, находящимися в состоянии опьянения или под воздействием других наркотических средств.
- Рекомендуются, чтобы погрузчик обслуживал один квалифицированный оператор.
- Во время работы погрузчиком, оператору запрещается покидать место водителя без предварительной остановки машины и блокировки тягача, не вынимая ключей из замка зажигания.
- Пребывание на машине во время ее работы запрещается.
- Задняя ось тягача (для обеспечения управляемости задними колесами тягача) должна быть нагружена противовесом.
- Запрещается пребывание каких-либо посторонних лиц в зоне работы погрузчика.
- В случае необходимости использования погрузчика в местах, в которых могут находиться посторонние лица, место работы погрузчика должно быть защищено от случайного пребывания этих лиц.
- Никогда не превышайте допустимую грузоподъемность
- Запрещается ношение просторной и расстегнутой одежды, которая может быть втянута в рабочие элементы машины.
- Во время монтажа и демонтажа узлов погрузчика необходимо соблюдать особые меры предосторожности.
- Погрузчик оснащен гидравлической системой. Перед началом работы проверьте правильность ее работы.
- Гидравлическая система находится под очень высоким давлением. При проверке герметичности применяйте соответствующие защитные средства (напр., картонные щитки) для исключения риска получения травмы. В случае повреждения кожного покрова существует угроза заражения – немедленно обратитесь к врачу.

- В случае травмирования, немедленно промойте рану и продезинфицируйте перекисью водорода, т.к. загрязнение раны может привести к заражению, угрожающему здоровью и жизни !
- Управление рычагами управления погрузчика должно происходить исключительно с сиденья в кабине тягача.
- Не допускается управление рычагами погрузчика снаружи тягача.
- Во время передвижения по общественным дорогам необходимо обязательно соблюдать правила дорожного движения данной страны.
- Во время передвижения ковш должен быть опущен (ок. 1 м. над землей) таким образом, чтобы не заслонял фар тягача.
- Запрещается передвижение с максимально поднятым ковшом, т.к. тягач может перевернуться.
- Никогда не выполняйте резких поворотов. На откосах никогда не выключайте сцепление и не переводите скорость на холостой ход.
- Не разрешается работать погрузчиком на откосах с наклоном более 12 %.
- Во время работы или передвижения по неровной местности скорость агрегата необходимо ограничить до совершенно безопасной.
- Запрещается вбивать рабочий элемент в погружаемый материал с разгона.
- Не допускается перевозка людей и груза на машине или тягаче во время работы погрузчика.
- По окончании работы оставьте погрузчик с ковшом, опущенным на основание. Ковш для навоза необходимо сложить таким образом, чтобы пальцы по всей длине соприкасались с основанием.
- Никогда не оставляйте погрузчик с поднятой стрелой.
- Израсходованные или поврежденные элементы рабочего узла необходимо немедленно заменить новыми оригинальными запасными частями.
- Смазку выполняйте в соответствии с инструкцией смазки погрузчика.

1.2 Противопожарные правила

- Погрузчик собирает легковоспламеняющиеся материалы, поэтому необходимо строго соблюдать противопожарные правила и предупреждать возможность возникновения пожара во время эксплуатации. Рекомендуется, чтобы сопряженный тягач был перед выездом оснащен исправным порошковым огнетушителем (напр., типа ВСЕ).
- Не допускается курение и использование открытого огня вблизи работающей машины.



ВНИМАНИЕ:

Все операции, связанные с консервацией и техническим обслуживанием, выполняются только на пустой машине, остановленной и заблокированной, с выключенным двигателем и выключенным ключом зажигания. Необходимо полностью опустить стрелу.

2 Общая информация

Перед началом эксплуатации погрузчика пользователь должен обязательно ознакомиться с содержанием настоящей инструкции и правилами безопасной работы. Кроме того, пользователь должен ознакомиться с условиями правильной и безопасной эксплуатации.

Производитель не разрешает самовольно вводить изменения в конструкцию машины. Предложение изменений и усовершенствований необходимо передавать и согласовывать с конструкторским отделом или сервисным обслуживанием производителя. Изменения, произведенные без согласования, освобождают производителя от результатов, вытекающих из их введения и приводят к потере гарантии.

Обслуживание и эксплуатация погрузчика, несоответствующая инструкции обслуживания, освобождает производителя от ответственности за результаты, вытекающие из неправильной эксплуатации и приводят к потере гарантии.

В случае каких-либо сомнений, связанных с использованием погрузчика, необходимо обратиться к поставщику или в сервисное обслуживание производителя с просьбой о предоставлении исчерпывающих пояснений.

2.1 Назначение

Фронтальные погрузчики **AGROMASZ** Руклгдуыпредназначены для загрузки : навоза, силоса, рулонов соломы, сыпучих материалов на всевозможные средства транспорта, а также для скирдования круглых рулонов сена, соломы и силоса.

Погрузчики предназначен для работы с тракторами МТЗ:
820; 820К; 82.1; 820.1; 920; 920.1; 920.2; 892; 892.1; 952; 952.1; 952.2; 1025;
1221.2
1025.3; 1221.3; 1222.3; 1523.3

Погрузчик поставляется для конкретного типа трактора. Возможно использование с трактором иного типа при условии предварительного согласования с производителем.

Использование погрузчика в других целях и/или его установка на ином тракторе, чем первично определенный, будет считаться не соответствующим назначению. Соблюдение и жесткое выполнение условий, касающихся пользования машиной, обслуживания и ремонтов, в соответствии с требованиями производителя, является также неразрывной составной частью условий использования в соответствии с назначением.

Производитель не несет ответственности за какие-либо повреждения или убытки, возникшие в результате эксплуатации машины не в соответствии с назначением, как это описано выше. За результаты неправильного использования машины ответственность несет исключительно владелец машины и/или лицо, обслуживающее машину.

3 Эксплуатационное обслуживание



ВНИМАНИЕ:

Перед началом эксплуатации погрузчика пользователь должен ознакомиться с содержанием настоящей Инструкции обслуживания, правилами безопасности труда. Рекомендуется, чтобы погрузчик об- один квалифицированный оператор.

3.1 Выгрузка и установка упор

Для выгрузки и монтажа фронтального погрузчика требуется:

- подъемное устройство (отдельно стоящее или установленное на транспортном средстве) соответствующее переносимому грузу (вес стрелы – ок. 570 кг, вес ковша - до 280 кг, вес опор – ок. 100 кг),
- два человека (в том числе, оператор подъемного устройства).



ВНИМАНИЕ:

Упоры необходимо устанавливать на плоской, утрамбованной площад

Упоры погрузчика монтируются на раме трактора. Перед началом работы подготовьте трактор (в зависимости от типа и вида), демонтируя все элементы, затрудняющие монтаж (напр., передние противовесы, ящик с аккумулятором, передние крылья и т.д.).

Перед установкой упор на тракторе проанализируйте также возможность замены в будущем масла в коробке передач трактора. В случае возможных трудностей, замените масло до монтажа упор.

Упоры необходимо монтировать по одной, сначала одну упору (правую или левую), а затем вторую.

Для выгрузки и монтажа упор на тракторе, необходимо:

- подъехать трактором (на котором будут монтироваться упоры) к подъемному устройству, таким образом, чтобы возможно было при его (подъемника) помощи поместить упоры на месте крепления,

- предохранить трактор от передвижения, используя вспомогательный тормоз трактортра и включая коробку передач в самом нижнем положении, заблокировать трактор от возможного пуска посторонними лицами,
- надежно подсоединить подъемное устройство в местах крепления грузовых крюков .Эту операцию необходимо выполнять таким образом, чтобы после подъема упора находилась в вертикальном положении,
- поднять упору и передвинуть ее с транспортного средства на



ВНИМАНИЕ:

Запрещается пребывание каких-либо лиц вблизи выгружаемых упор.

место монтажа,

- осторожно опускать до момента, когда отверстия в упорах совпадут с соответствующими отверстиями в тракторе
- привинтить один крайний крепежный болт, вручную регулируя



ВНИМАНИЕ:

Необходимо обратить особое внимание на перемещение упор вблизи трактора. Не выполнять резких движений – можно ударить упором о трактор.

взаимное положение отверстий (это действие выполняет другой человек);

- по мере надобности отрегулировать взаимное положение крайних отверстий;
- привинтить второй крайний болт, вручную регулируя взаимное положение отверстий;
- привинтить остальные болты;
- отцепить прицепные элементы.

Монтаж второй упоры произвести таким же образом.

3.2 Выгрузка и монтаж погрузчика

**ВНИМАНИЕ:**

Монтаж погрузчика необходимо производить на плоской, утрам площадке.

Для выгрузки и монтажа погрузчика необходимо:

- надежно зацепить подъемное устройство в местах крепления грузовых крюков
- поднять погрузчик и передвинуть его с транспортного средства на

**ВНИМАНИЕ:**

Запрещается пребывание каких-либо лиц вблизи выгружаемого погру

место монтажа,

- осторожно опустить погрузчик до момента соприкосновения инструментальной рамы с основанием
- подождать, пока погрузчик перестанет выполнять какое-либо движение (опасность удара),
- разложить опорные стойки и заблокировать чеками,
- выдвинуть опору и заблокировать ее в самом длинном положении,
- опустить погрузчик так, чтобы он опирался опорными стойками об основание,
- проверить стабильность разложенного погрузчика, в случае сомнений необходимо погрузчик немного поднять и опустить,

4 Подготовка машины к работе

Перед каждым началом работы:

- проверьте уровень масла в коробке передач трактора,
- проверьте все болтовые соединения и шкворни агрегата,
- проверьте состояние гидравлической системы.

4.1 Работа погрузчиком

Работа погрузчиком состоит в:

- загрузке материала при помощи ковша,
- транспортировке (возможно на наиболее короткое расстояние).

- выгрузке.

Для этого необходимо:

- подъехать к призме и вбить ковш в погружаемый материал,



ВНИМАНИЕ:

При работе погрузчиком давление в передних колесах трактор быть увеличено на 20° по отношению к рабочему давлению в шинах.

- поднять стрелу, одновременно подавая агрегат назад,
- подъехать к месту выгрузки,
- выгрузить материал (отклоняя ковш при помощи серводвигателей),
- подать агрегат назад, поднять ковш до исходного положения и



ВНИМАНИЕ:

Не следует передерживать управляющие устройства более 2 секунд с когда штоки поршней цилиндров будут находиться в своих положениях, поскольку более длительная передержка вызывает п масляного насоса тягача.

опустить стрелу.

Во время работы погрузчиком обратите внимание на наиболее выгодную установку транспортного средства (прицепа) по отношению к призме. Расстояние подберите таким образом, чтобы маневрирование агрегатом происходило по наиболее короткому пути.

4.2 При транспортировке по дорогам общего пользования ковш должен быть поднят на высоту ок. 70 см. над уровнем земли. Максимальная скорость передвижения по дорогам общего пользования- 15 км/ч.

Технические характеристики

Наименование	L-103 , L-103A (600 кг)	L-107 , L-107A (800 кг)	L-104 , L- 104A (1000 кг)	L-105 , L- 105A (1300 кг)

Грузоподъёмность, кг	600	800	1000	1300
Максимальная высота подъема, м	3,4	3,5	3,6	3,6
Угол разгрузки на предельной высоте, °	57			
Глубина опускания нижнего края ковша, мм	200			
Способ крепления стрелы	механический			
Способ крепления оборудования	механический - EUR			
Система управления	Джойстик			
Гидравлическая амортизация стрелы	опция			
Питание	гидравлика трактор			
Номинальное гидравлическое давление, МПа	16			
Минимальная мощность трактора, л.с	60	80		
Рабочая скорость, км,ч	6			
Допустимая рабочая скорость, км,ч	15			
Вес стрелы	300	700	730	750

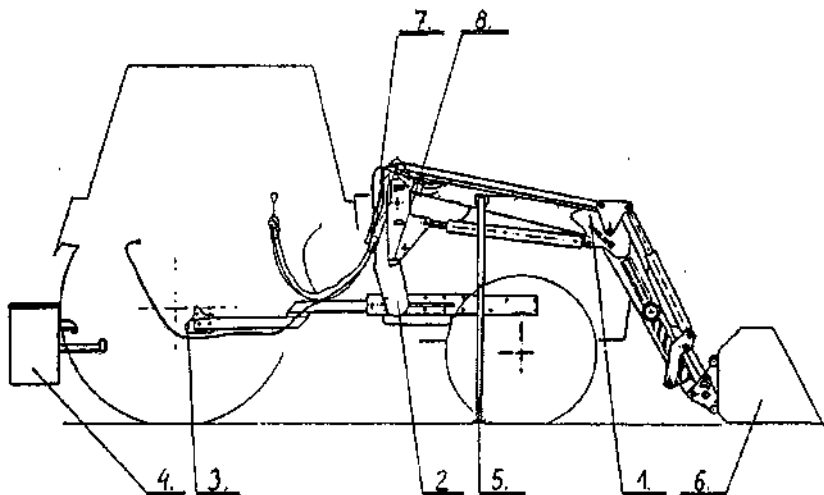
Агрегатирование с тракторами МТЗ	820; 820К; 82.1; 820.1; 920; 920.1; 920.2; 892; 892.1; 952; 952.1; 952.2	820; 820К; 82.1; 820.1; 920; 920.1; 920.2; 892; 892.1; 952; 952.1; 952.2; 1025; 1025.1; 1025.2	820; 820К; 82.1; 820.1; 920; 920.1; 920.2; 892; 892.1; 952; 952.1; 952.2; 1025; 1025.1; 1025.2 ;1025.3; 1221.2; 1221.3; 1222.3; 1523.3
----------------------------------	---	--	---

4 Строение погрузчика

Погрузчик состоит из стрелы 1, несущей конструкции 2, монтажной пластины 3, противовеса 4, опор покая 5, ковша 6, гидравлического оборудования 7, блокирующего стержня 8.

Гидравлическое оборудование погрузчика может быть подключено непосредственно к гидравлическому оборудованию трактора или с использованием дополнительного II- или III-секционного разделителя.

Погрузчик может быть оснащен ковшами различного объема для сыпучих материалов, вилами для навоза, захватом типа "Крокодил" для силоса и захватом для тюков.



Фронтальный погрузчик с трактором

1 –стрела, 2-несущая конструкция, 3-монтажная пластина, 4-противовес, 5-опоры покая, 6-ковш, 7-гидравлическое оборудование, 8-блокирующий стержень

Производитель поставляет стрелу погрузчика в сборе, однако элементы несущей конструкции, необходимое оборудование и крепеж поставляются в разобранном виде. Мелкие детали, предназначенные для монтажа на тракторе, и гидравлические компоненты находятся в коробке противовеса. Погрузчик оснащен оборудованием, предварительно согласованным с покупателем.

4.1.МОНТАЖ ПОГРУЗЧИКА

ВНИМАНИЕ! Монтаж/демонтаж на тракторе несущей конструкции и гидравлического оборудования может выполняться только квалифицированным сервисом производителя или продавца. Запрещается выполнение монтажа/демонтажа пользователем.

Для этого необходимо установить детали несущей конструкции на трактор. Детали несущей конструкции фиксируются только во время первого ввода в эксплуатацию. После этого трактор готов к работе с фронтальным погрузчиком.

Перед монтажом несущей конструкции следует демонтировать грузы с передней оси трактора.

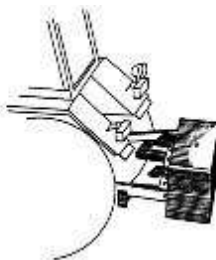
Затем прикрутить несущую конструкцию: левую и правую опоры, монтажную пластину и штангу (смотрите каталог запчастей Т7). Следует обратить внимание на использование соответствующих винтов, адаптированных к резьбовым отверстиям в тракторе. Для крепления конструкции следует использовать винты класса 8,8. Винтовые соединения должны быть затянуты с моментом:

Размер	M6	M8	M10	M12	M16	M16	M16	M20	M20
Момент, Нм.	10	25	49	85	135	210	300	425	730

Затем следует установить на тракторе гидравлический разделитель и соединить его с внешним гидравлическим оборудованием трактора.

Гидравлический разделитель устанавливается с правой стороны кабины трактора после удаления нижнего окна.

Сзади трактора следует подвесить противовес, заполненный балластом.



Трактор с подвешенным противовесом

4.2. УСТАНОВКА ПОГРУЗЧИКА НА ТРАКТОР

Для установки погрузчика на трактор следует выполнить следующие действия:

- осторожно подъехать трактором с установленной несущей конструкцией 2 (Рис.2) к стреле 1, установленной на опорах 5, на расстояние, позволяющее выполнить соединение гидропроводов погрузчика с разделителем 7 на тракторе,
- снять заглушки и соединить гидропроводы погрузчика с разделителем, обращая внимание на очередность подключения (для правильного подключения разъемы быстрого соединения обозначены цифрами),
- мягкими движениями рычага (джойстика) секции разделителя, управляющей движением силовых цилиндров 11 рамки быстрой установки, опустить стрелу так, чтобы она легла на стяжки 8 (в случае необходимости выполнить точное движение трактором),
- зафиксировать стяжки стержнями с чекой 12,
- поднять стрелу так, чтобы можно было поднять опору, а затем достать пружинную чеку из стержня 15, соединяющего опору 5 с подпоркой 9, достать стержень 15, подпорку и опору поднять и соединить с ухом 13, вставить стержень и зафиксировать пружинной чекой,
- то же выполнить для другой опоры,
- сзади трактора подвесить противовес, заполненный балластом,
- трактор должен быть оборудован комплектом грузов для задней оси, а грузы с передней оси должны быть удалены.

Обязательно требуется, чтобы не менее 20% полной массы (трактор, погрузчик, рабочий инструмент, противовес и груз) приходилось на заднюю ось трактора.

Минимум 20 % нагрузки задней оси требуется для того, чтобы сделать возможным ускорение и торможение во время работы агрегата трактор/фронтальный погрузчик. Дополнительное утяжеление задних колес (чугунные грузы, закачка воды в камеры колес) следует проводить согласно соответствующим для каждого типа тракторов руководствам по использованию.



ВНИМАНИЕ! В случае затруднения в определении оптимального утяжеления, следует обратиться к производителю погрузчика, который даст соответствующие рекомендации.



ВНИМАНИЕ! При работе с погрузчиком, требуется увеличить давление в передних колесах на 25 %, по сравнению с давлением, указанным в каталоге.

Запрещается самостоятельно адаптировать погрузчик к другим тракторам.

5.1. Монтаж гидросистемы (управление джойстиком)

. ПРИБОРЫ УПРАВЛЕНИЯ

Гидравлическое оборудование погрузчика может быть подключено непосредственно к гидравлическому оборудованию трактора или с использованием дополнительного II- или III-секционного разделителя.

А: Если трактор оснащен двухконтурной гидравлической системой снаружи, и вы не используете узлы, которые требуют применения третьего контура (например, захват для тюков), тогда гидравлическое оборудование погрузчика подсоединяется к гидравлическому оборудованию трактора.

В: Если трактор не имеет двухконтурной гидравлической системы снаружи и вы не собираетесь ее использовать, необходимо подключить к гидравлической системе снаружи двух- или трехсекционный разделитель. Двухсекционный разделитель применяется для управления движением стрелы и ковша, а трехсекционный разделитель применяется при использовании рабочего узла, требующего дополнительного питания, например, захвата для тюков или захвата для силоса типа "крокодил".

Гидравлический разделитель устанавливается на правой опоре несущей конструкции погрузчика.

Подключая гидропроводы отдельных контуров к разделителю, следует обратить внимание на правильное расположение систем быстрого соединения.

Для облегчения правильной очередности подключения, разъемы быстрых соединений на разделителе и гидропроводах обозначены номерами 1-4 (для двухсекционного разделителя) и 1-6 (для трехсекционного разделителя).

На разделителях расположены схемы управления рычагами. Описание схем показано на рис

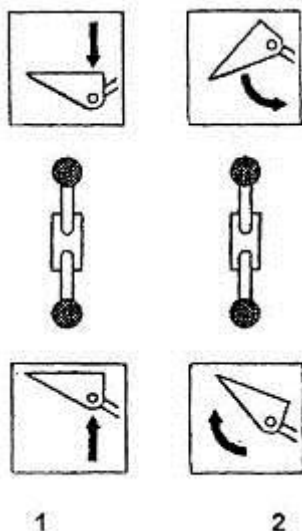


Схема управления погрузчиком с помощью двухсекционного разделителя.

1-опускание и подъем ковша (стрелы), 2-опорожнение и наполнение ковша

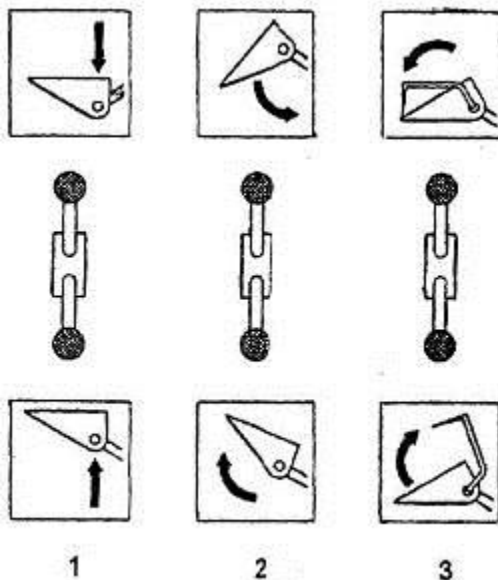


Схема управления погрузчиком с помощью трехсекционного разделителя

1-опускание и подъем ковша (стрелы), 2-опорожнение и наполнение ковша, 3-закрытие и открытие ковша

С: Управление электроклапаном

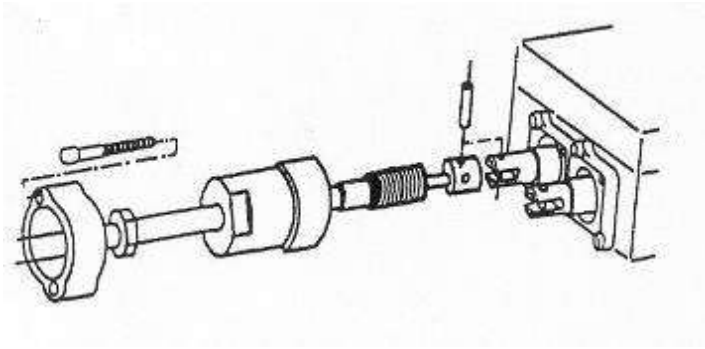
Для улучшения комфортности при работе с фронтальным погрузчиком может быть использована электрогидравлическая система управления. В этом случае управляющим элементом является джойстик с кнопкой. Для использования этой системы требуется исправное электрическое оборудование трактора.

Гидравлическое оборудование погрузчика оснащается двухсекционным разделителем и электроклапаном.

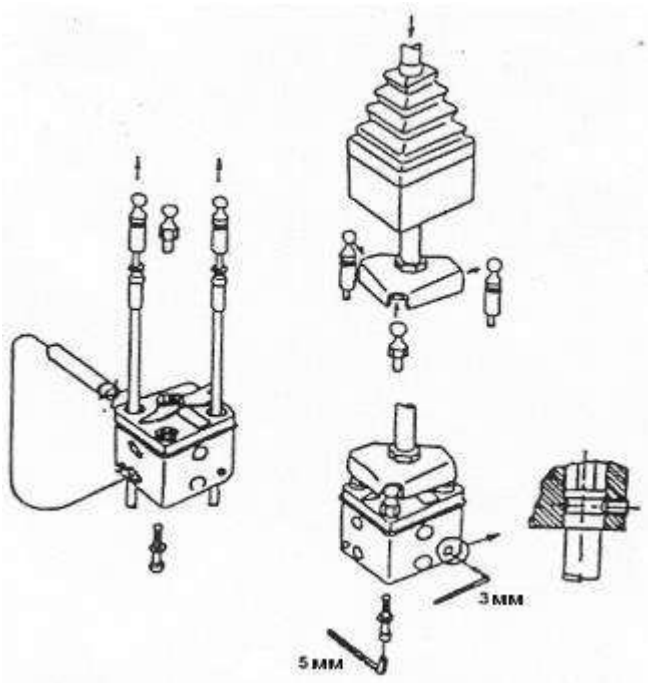
Джойстик соединяется с гидравлическим разделителем с помощью тросиков (тяг Боудена), а с электроклапаном с помощью электрического кабеля.

Разделитель управляет работой стрелы, а также наполнением и опорожнением ковша, а электроклапан закрытием и открытием захвата.

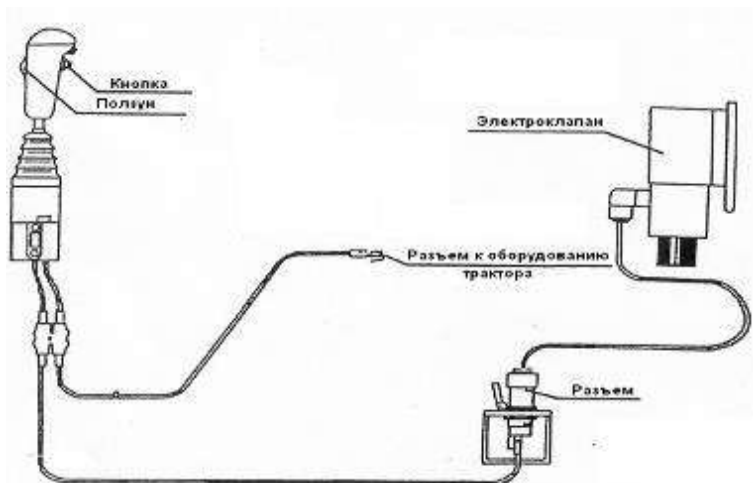
Открытие или закрытие захвата происходит нажатием кнопки на джойстике.



Подключение тросиков к разделителю



Подключение тросиков к контроллеру



Управление электроклапаном

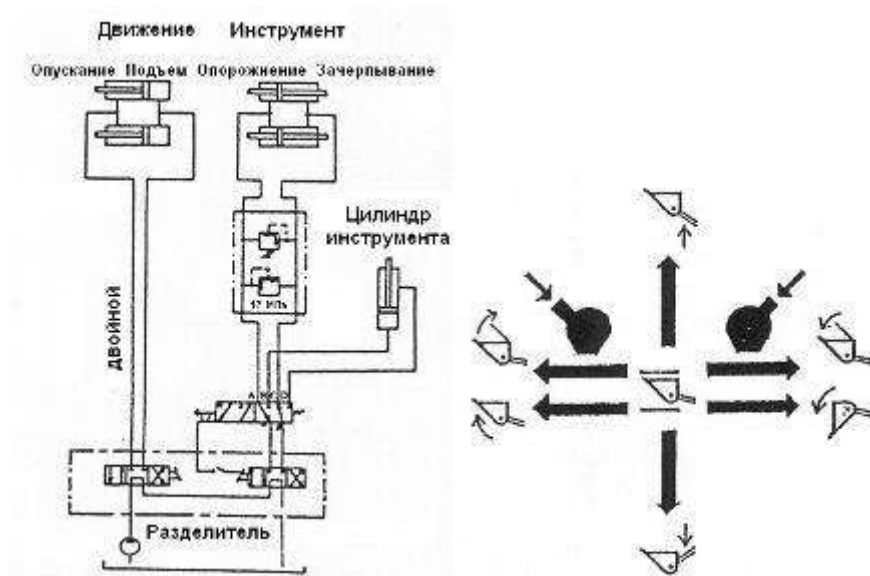


Схема подключения гидравлической системы с электроклапаном и схема управления

В версии как двухсекционной, так и трехсекционной используется разделитель BONDIOLI MD2

5.2 Дополнительное оборудование

В состав дополнительного оборудования входят следующие рабочие элементы-

- ковш универсальный , шириной 1,6 м., 1,8 м., 2,0 м.
- Вилы для навоза, шириной 1,5 м.
- Вилы Крокодил , шириной 1,5 м.
- Захват для рулонов
- Вилы для паллет
- Ковш-нож силосный

6. Отсоединение погрузчика

На погрузчике должно быть установлено рабочее устройство 6 для обеспечения достаточной стабильности.

Для того, чтобы отсоединить погрузчик от трактора, требуется выполнить следующие действия:

- установите трактор с погрузчиком на твердой и горизонтальной поверхности,
- поднимите стрелу 1 так, чтобы можно было опустить опоры 5 (этому может мешать передняя ось трактора),
- снимите пружинные шплинты и стержень 15, опустите опоры 5 и подпорки 9 вниз, соедините их, вставьте стержни и зафиксируйте пружинными шплинтами,
- осторожно опустите погрузчик, опирая рабочее устройство 6 о землю, в случае необходимости отрегулируйте положение подпорок, используя соответствующие регулировочные отверстия 14,
- вытяните стержни с чекой 12,
- гидравлическим силовым цилиндром 11 легко приподнимите стяжку 8 и отсоедините погрузчик, отъезжая трактором на небольшое расстояние,
- поршни подъемных силовых цилиндров 16 задвиньте до упора,
- отсоедините гидропроводы погрузчика от разделителя и наденьте заглушки,
- сдайте трактором назад.

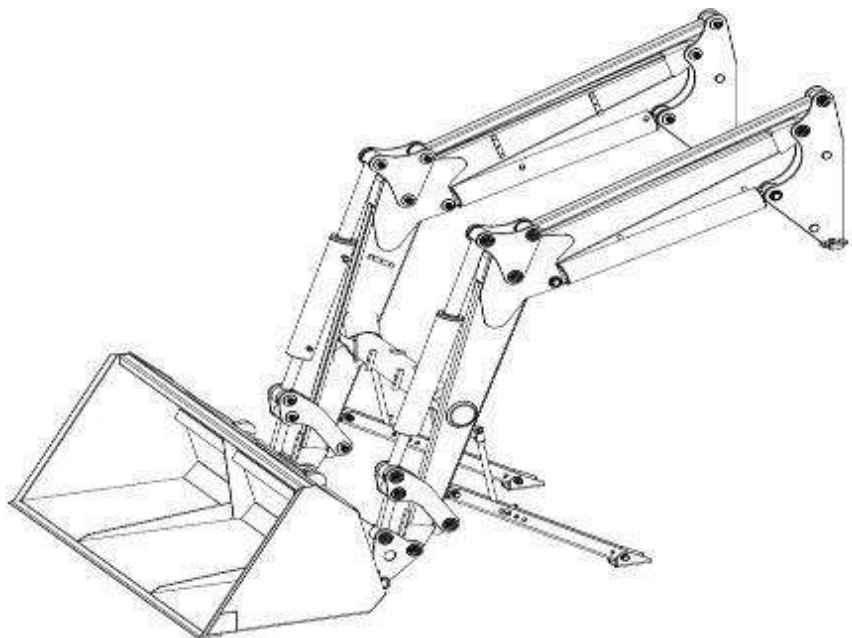


ВНИМАНИЕ! Во время подсоединения и отсоединения погрузчика от трактора следует соблюдать особую осторожность. Выключите

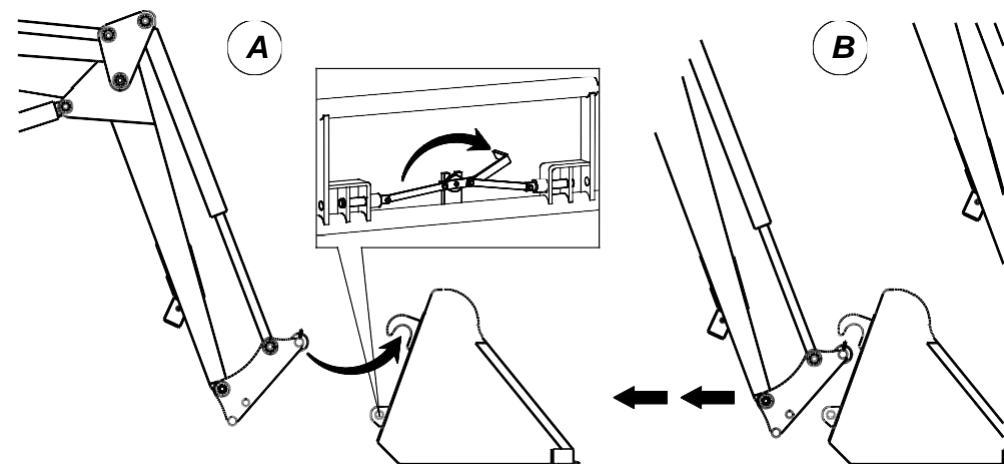
двигатель трактора, выньте ключи из замка зажигания, затяните ручной тормоз.



ВНИМАНИЕ! Для фиксации стержней используются обычные шпильки. Запрещается использовать другие фиксаторы (например, винты, стержни, проволоку), так как это может привести к повреждению погрузчика и трактора, а также угрожает обслуживающему персоналу.



Погрузчик на консервации



6.1. Ежедневное обслуживание, консервация и хранение



ВНИМАНИЕ:

Запрещается выполнять какие-либо действия по обслуживанию и кон с поднятым погрузчиком.

Ежедневно, после окончания работы, необходимо тщательно очистить погрузчик от остатков перевозимого материала, а затем проверить состояние механизмов, произвести выверку поврежденных или израсходованных частей и произвести ремонт. Необходимо убрать следы коррозии и восполнить убыль окрасочной изоляции. Вытертую поверхность необходимо законсервировать густой смазкой. Эти операции необходимо выполнять, когда тягач остановлен, а стрела опирается об основание.

Ковш для навоза должен быть закрытым. Во время его мытья и очистки необходимо обратить особое внимание на опасные острые



ВНИМАНИЕ:

Очищать ковши необходимо, когда они отсоединены от погрузчика и лежат на основании.

пальцы.

7. ТЕХНИЧЕСКОЕ ОБСЛУЖИВАНИЕ

- Фронтальный погрузчик является машиной прочной, надежной, не требующей никакой настройки.
- Длительная и бесперебойная работа погрузчика зависит от правильного обращения, достаточной смазки, немедленного удаления замеченных дефектов и надлежащего технического обслуживания.
- Каждый день после работы погрузчик следует тщательно почистить и проверить техническое состояние. Замеченные дефекты следует устранить.
- **Особое внимание следует обратить на затяжку болтов и гаек крепления несущей конструкции. В случае обнаружения люфта соединение следует затянуть.**
 - Следует проверить герметичность гидравлического оборудования и провести требуемую смазку погрузчика.
- Следует обратить внимание на чистоту гидравлических муфт.
 - Чистота гидравлических соединений требуется для того, чтобы механические загрязнения не попали в масло, а тем самым в точные элементы гидравлического оборудования.
 - Следует своевременно устранять любые замеченные утечки из гидравлического оборудования посредством затяжки соединений, замены уплотнительных колец и поврежденных элементов оборудования.



ВНИМАНИЕ! В связи с естественным износом материала, гибкие гидравлические шланги следует менять каждые 4 года от даты их изготовления. На гидравлических шлангах указана дата их изготовления: год и № недели.



ВНИМАНИЕ! В случае трудностей, связанных с обслуживанием погрузчика, следует обратиться к производителю, который даст соответствующие рекомендации или вышлет сервисную службу.



ВНИМАНИЕ! Все работы по техническому обслуживанию следует выполнять только при опущенном на землю ковше (захвате) и выключенном двигателе

трактора, или когда погрузчик находится на консервации.



ВНИМАНИЕ! Появление утечки масла из гидравлического оборудования может угрожать окружающей среде. Все работы с гидравлическим оборудованием должны выполняться таким образом, чтобы масло не попало в почву.

СМАЗКА

Смазка погрузчика выполняется тогда, когда он находится в - нерабочем положении или установлен на тракторе и опирается на землю. Список точек смазки указан на рис.

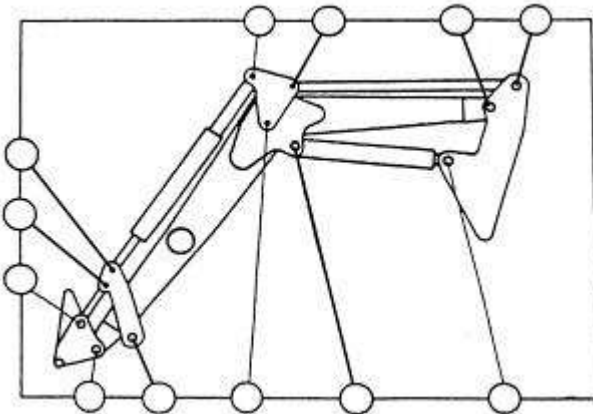


Схема смазки

Для смазки погрузчика использовать смазку ŁT-42 или ŁT-43. Фронтальный погрузчик имеет точки смазки в виде шариковых масленок. Масленки следует наполнить ручным шприцом. Перед смазыванием масленки следует очистить.

Точки смазки следует заполнять смазкой через каждые 25 часов работы погрузчика или после перерыва в работе более одного месяца.

7.1. Правила безопасного обслуживания

Все операции по обслуживанию необходимо выполнять в соответствии с общими рекомендациями, указанными в разделе 1. Особое внимание необходимо обратить на угрозу, связанную с большим весом используемого погрузчика (можно быть придавленным опускаемой стрелой).

В связи с этим, перед выполнением каких-либо операций по обслуживанию, необходимо надежно защитить агрегат от:

- потери стабильности – все операции необходимо выполнять на плоском, утрамбованном основании;
- передвижения – выключая двигатель погрузчика, затягивая вспомогательный тормоз, блокируя тягач от пуска посторонними лицами;
- опадания стрелы, с ковшом – опуская стрелу и опирая ковш об основание.

Во время многолетнего срока эксплуатации гидравлическая система подвергается постоянным изменениям давления, температуры, а также воздействию солнечных лучей и, поэтому, свойства ее элементов могут со временем измениться. Предлагаемые в настоящее время гидравлические провода маркированы датой выпуска, на основании которой можно определить их срок службы. Гидравлические провода необходимо заменять через каждые 5 лет.

7.2. Транспортировка погрузчика

Погрузчик можно транспортировать на средствах транспорта, которые отвечают требованиям относительно перевозки такого типа грузов в рамках действующих норм.

При погрузке необходимо соблюдать особые меры предосторожности с надлежащим соблюдением действующих правил. Установка и закрепление погрузчиков на средствах транспорта должна быть старательной и безопасной. Демонтированные на время

транспорта элементы должны быть надежно и соответствующим образом закреплены и заблокированы.

Во время погрузки, транспортировки и выгрузки необходимо соблюдать особые меры предосторожности. На время транспорта погрузчик закрепить от передвижения по платформе.

Для передвижения погрузчика по общественным дорогам необходимо установить на нем предостерегающую таблицу, освещенную белым светом (типичная таблица, доступная в торговле). Таблицу необходимо установить в специальном гнезде посередине крепежной рамы.

7.3. Причины неисправностей и методы их устранения

№	Описание неисправности	Причина возникновения	Способ устранения
1.	Стрела не поднимается	Нет масла в гидравлической системе	Восполнить уровень масла в системе наружной гидравлики тягача
Слишком низкое давление в гидравлической системе		Проверить работу масляного насоса, устранить вытек из системы	
2.	Гидравлическая система не работает		Проверить и, по возможности, восполнить уровень масла в системе наружной гидравлики тягача
3.	Рабочие элементы работают в обратную сторону, чем как описано в инструкции	Ошибочное соединение проводов питания	Заменить подсоединение гидравлических проводов

7.4. Изъятие погрузчика из эксплуатации

В связи с требованиями защиты окружающей среды, по окончании срока эксплуатации машины необходимо слить масло из гидравлической системы в подставленную емкость и передать его на топливозаправочную станцию.

Использованный и изъятый из эксплуатации погрузчик необходимо демонтировать и рассортировать части по величине и виду материала, а затем отдать на лом. Во время демонтажа машины или ее израсходованных элементов необходимо соблюдать общие правила безопасности труда, обязывающие при обслуживании механизированного оборудования.

7.5. Гарантия

Условием сохранения гарантии является использование погрузчика только в соответствии с его назначением и точное выполнение указаний настоящей Инструкции обслуживания.

Рекомендуется, чтобы все ремонты выполняли квалифицированные механики сервисного обслуживания продавца или производителя машины.

Пользователь несет полную ответственность за результаты



ВНИМАНИЕ:

Подробные гарантийные условия содержатся в карте гарантии к которой является частью оснащения машины.

самостоятельно произведенных ремонтов и модифицирования машины, а также применения неоригинальных запасных частей.

7.6. Моменты дожима резьбовых соединений

Важным является, чтобы резьбовые соединения крепежных элементов довинчивать соответствующим моментом. Рекомендуемые моменты дожима указаны в таблице рядом.

Таблица 3.

Болт/гайка	Момент
M6	
M8	

Указанные в ней величины моментов дожима необходимо применять, если не специфицировано иначе.

M12	
M(14)	
M16	
M20	
M12x1,5	
M14x1,5	
M16x1,5	
M18x1,5	
M20x1,5	
M20x2	

КАТАЛОГ ЧАСТЕЙ

1. Способ заказа запасных частей

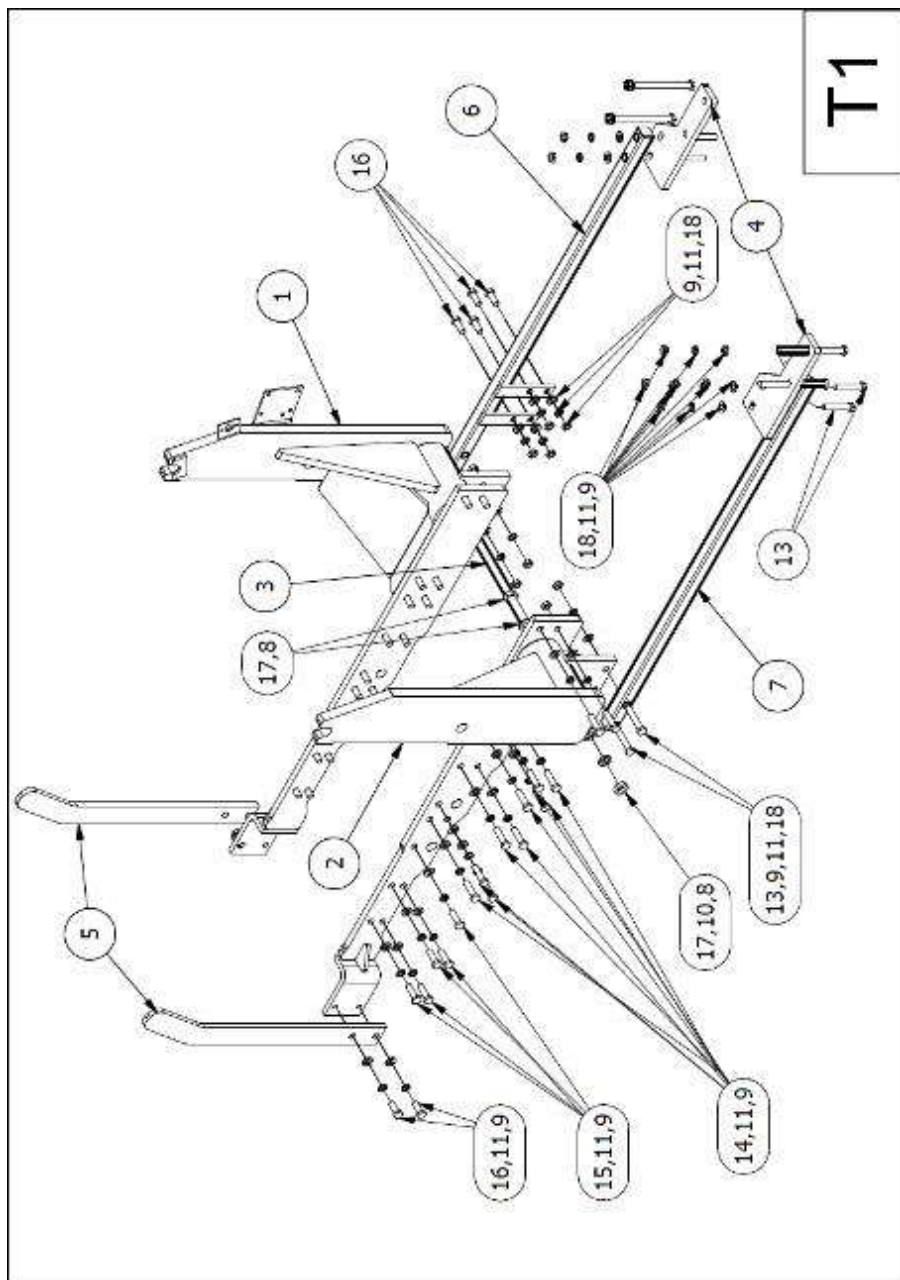
Запчасти можно купить у производителя или в пункте продажи машины. В заказе на запчасти необходимо указать следующие данные:

- название запчасти в каталоге,
- номер в каталоге,
- количество штук,
- символ машины, год выпуска, заводской номер (данные с информационной таблички)
- точный адрес заказчика.

2. Список таблиц

- Несущая конструкция таб. T1
стр. 32
- Стрела таб. T2
стр. 34
- Блокирующий механизм таб. T3
стр. 38

- Гидр. оборудование, с электроклапаном таб.
Т4 стр. 40
- Гидравлическое оборудование 2-секционное таб.
Т5 стр. 44
- Гидравлическое оборудование 3-секционное таб.
Т6 стр. 48
- Разделитель гидравлический таб. Т7
стр. 52
- Противовес таб. Т8
стр. 54
- Ковш для сыпучих материалов таб.
Т9 стр. 55
- Захват для навоза и силоса типа "Крокодил" таб.
Т10 стр. 56
- Вилы для навоза и тюков соломы таб.
Т11 стр. 58
- Вилы для поддонов раздвижные таб.
Т12 стр. 59
- Захват для тюков в пленке, 1 сил. цилиндр
таб. Т13 стр. 60
- Щит отвальный, регулируемый таб.
Т14 стр. 62
- Захват для тюков в пленке, 2 сил. Цилиндра таб.
Т15 стр. 64
- Захват для тюков, 2 сил. цилиндра – малый таб.
Т16 стр. 66

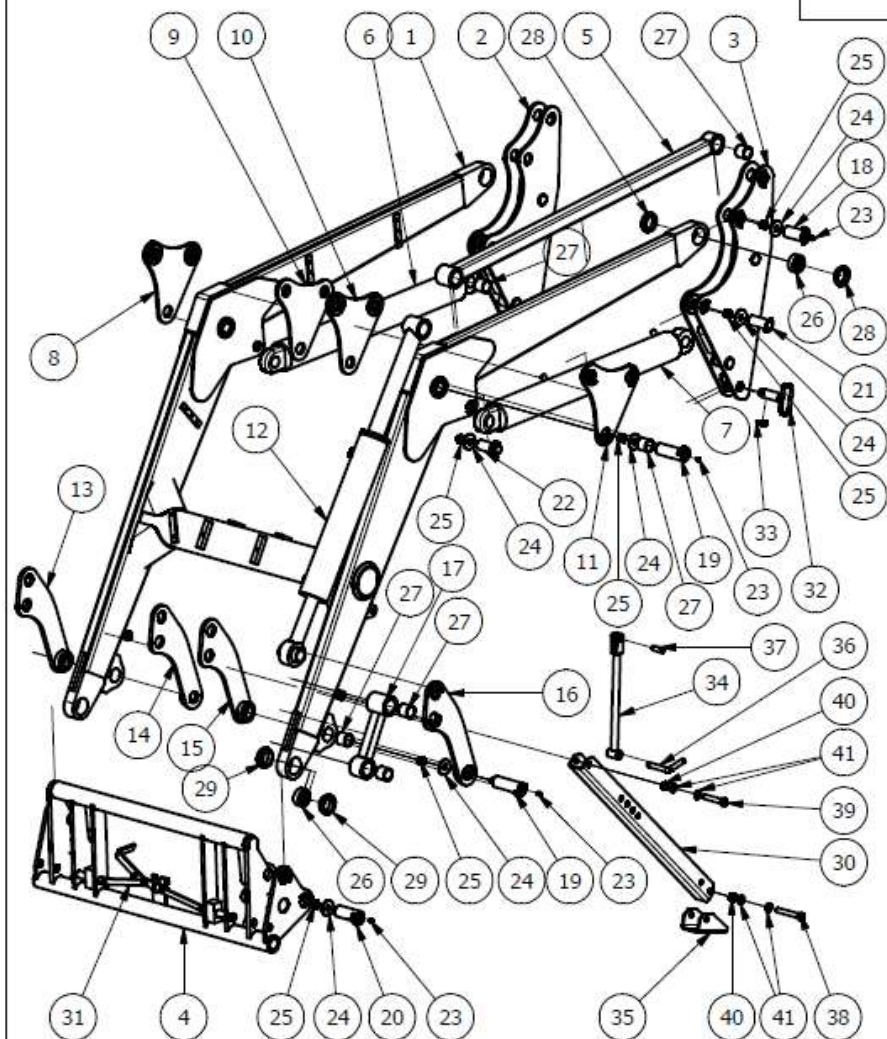


T1

НЕСУЩАЯ КОНСТРУКЦИЯ МТ382 / Беларусь 820

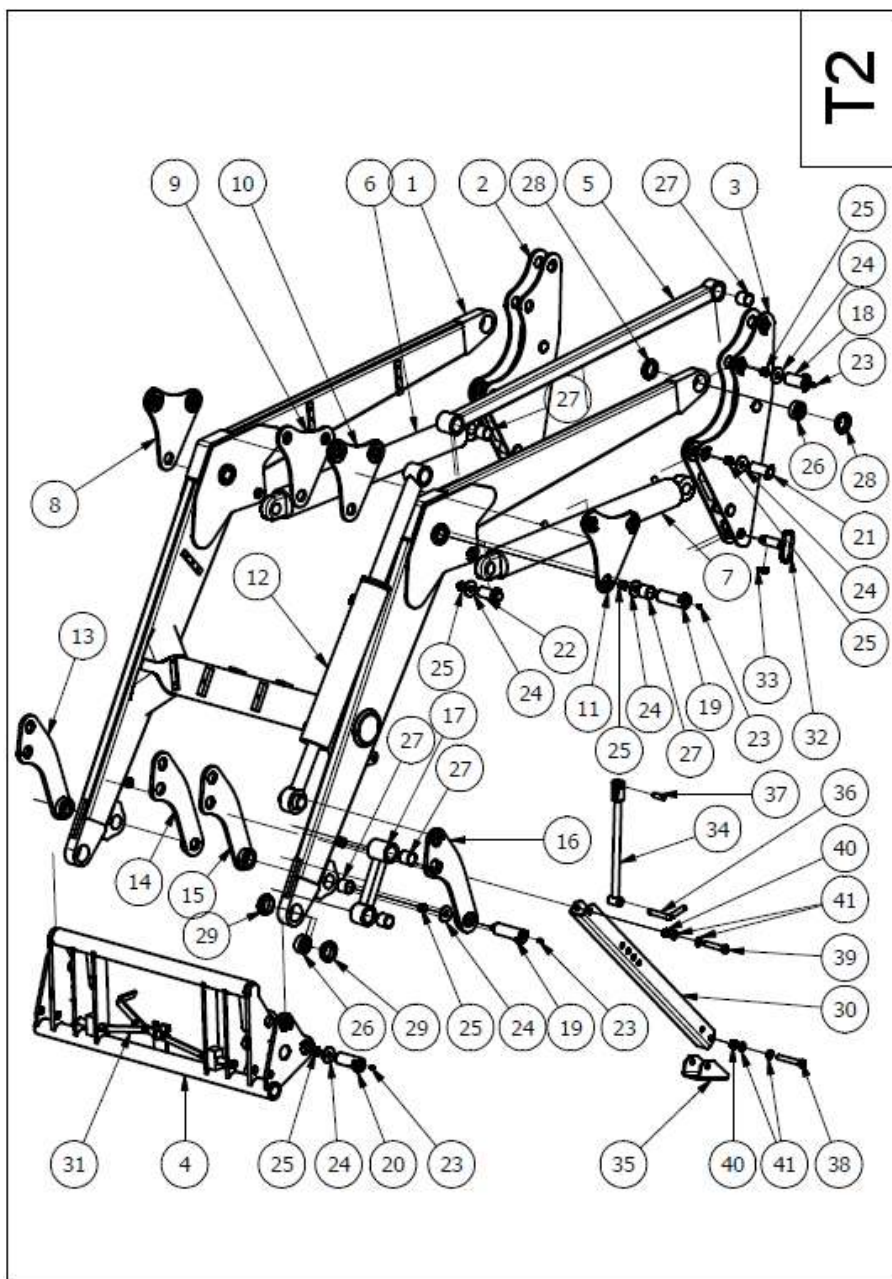
№	Название детали	Символ КТМ детали	№ детали в каталоге или №	К-во штук
1	Опора правая Беларусь 820	8227-202-261-009	7202/226-100	1
2	Опора левая Беларусь 820	8227-202-262-000	7202/226-200	1
3	Стержень соединительный	8227-202-260-023	7202/226-001	1
4	Пластина монтажная	8227-202-260-010	7202/187-002	2
5	Защита капота		7202/187-003	2
6	Штанга правая	8227-202-263-000	7202/226-300/0	1
7	Штанга левая		7202/226-300/1	1
8	Шайба плоская Ø25		PN-78/M-82005	4
9	Шайба плоская Ø 17		PN-78/M-82005	52
10	Шайба пружинящая Ø24,5		PN-78/M-82008	2
11	Шайба пружинящая Ø16,3		PN-78/M-82008	52
12	Винт М16х220		PN-85/M-82101	4
13	Винт М16х90		PN-85/M-82101	8
14	Винт М16х60		PN-85/M-82101	22
15	Винт М16х50		PN-85/M-82101	10
16	Винт М16х40		PN-85/M-82101	8
17	Гайка М24		PN-76/M-82144	4
18	Гайка М16		PN-76/M-82144	16

T2



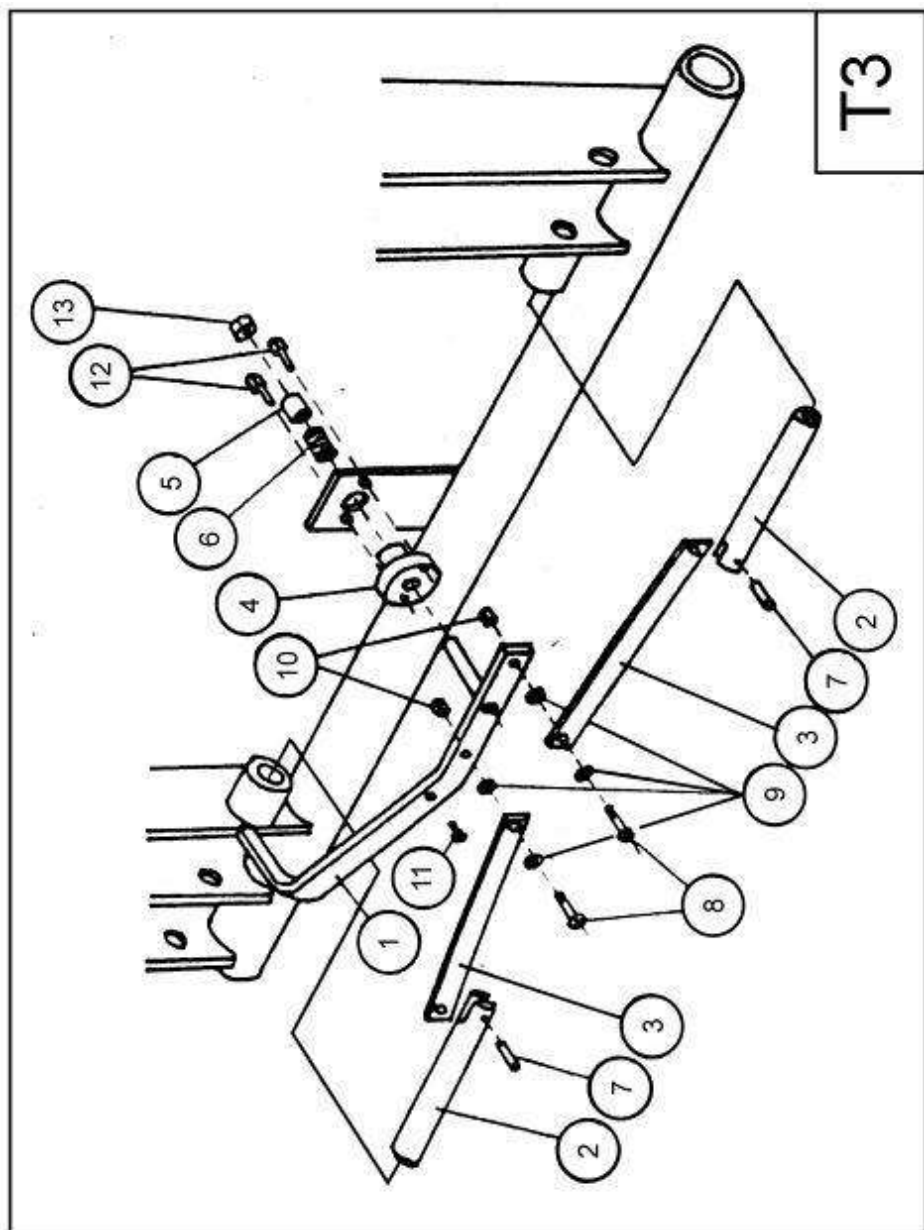
СТРЕЛА

№	Название детали	Символ КТМ детали	№ детали в каталоге или №	К-во штук
1	Стрела	8227-202-011-003	7202/01-100/	1
2	Столбик правый	8227-202-021-001	7202/02-100/	1
3	Столбик левый	8227-202-031-000	7202/03-100/	1
4	Рамка быстрой установки	8227-202-041-008	7202/04-100/1	1
5	Паралл. брус длинный	8227-202-061-004	7202/06-100/	2
6	Сил. цилиндр гидр.		CJ-S68-90-90/45/500	1
7	Сил. цилиндр гидр.		CJ-S67-90-90/45/500	1
8	Подвес треугольный 1	8227-202-071-002	7202/07-100/	1
9	Подвес треугольный 2	8227-202-081-000	7202/08-100/	1
10	Подвес треугольный 3	8227-202-091-009	7202/09-100/	1
11	Подвес треугольный 4	8227-202-101-002	7202/10-100/	1
12	Сил. цилиндр гидр.		CJ-S531-80/45/400 I или UC-J332-80/45/400	2
13	Подвес продолговатый 1	8227-202-111-001	7202/11-100/	2
14	Подвес продолговатый 2	8227-202-121-009	7202/12-100/	1
15	Подвес продолговатый 3	8227-202-131-007	7202/13-100/	1
16	Подвес продолговатый 4	8227-202-141-005	7202/14-100/	1
17	Паралл. Брус короткий	8227-202-051-006	7202/05-100/	2
18	Стержень I	8227-202-151-003	7202/15-100/	4
19	Стержень II	8227-202-161-001	7202/16-100/	12
20	Стержень III	8227-202-171-000	7202/17-100/	4
21	Стержень IV	8227-202-181-008	7202/18-100/	2
22	Стержень V	8227-202-191-006	7202/19-100/	2



СТРЕЛА

№	Название детали	Символ КТМ детали	№ детали в каталоге или №	К-во штук
23	Масленка M10x1	8227-202-000-017	7202/00-001/	20
24	Шайба специальная		PN-85/M-	24
25	Гайка		82175	24
26	самозажимная M16-			4
27	8-A-Fe/Zn5			26
28	Подшипник качающийся 40A20	8227-202-000-020	7202/00-002/	4
29	Втулка самосмазывающаяся EGB-E50	8227-202-000-032	7202/00-003/	2
30	Втулка распорная 1	8227-202-201-000	7202/108-001	1
31	Втулка распорная 2	8227-202-042-009	7202/04-200/	2
32	Опорный брус	8227-202-211-008	7202/21-100/	2
33	Механизм блокирующий		BN-81/1902-	2
34	Стержень блокирующий		31 7202/108-	2
35	Шплинт A11x45		100	2
36	Подпорка		7202/108-002	2
37	Основание		7202/108-005	2
38	Стержень соед., с пруж.		7202/108-004	2
39	шплинтом		PN-85/M-	4
40	Стержень подпорки			4
41	Винт M16x100			8

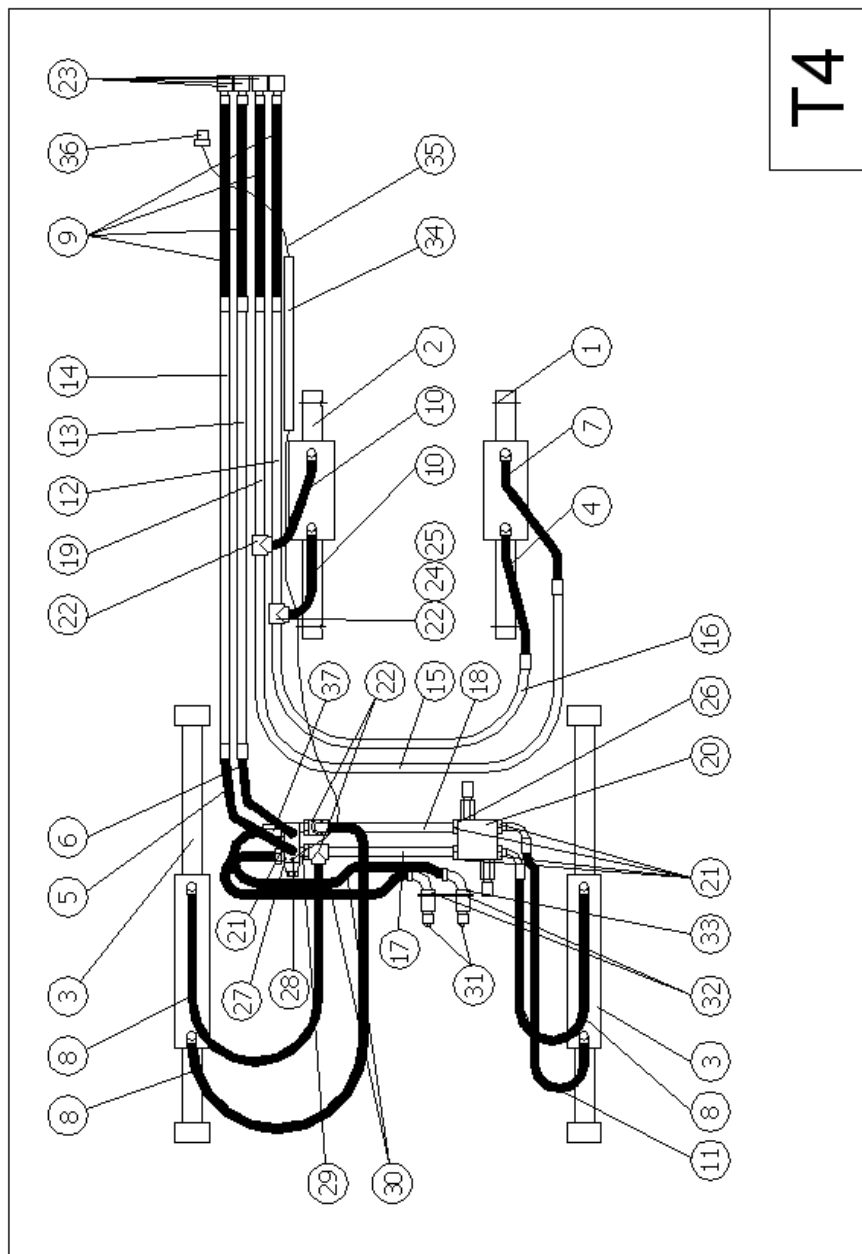


T3

БЛОКИРУЮЩИЙ МЕХАНИЗМ

№	Название детали	Символ КТМ детали	№ детали в каталоге или №	К-во штук
1	Рычаг	8227-202-043-000	7202/04-300/	1
2	Стержень	8227-202-040-010	7202/04-001/	2
3	Тяга	8227-202-040-022	7202/04-002/	2
4	Втулка защелки	8227-202-040-034	7202/04-003/	1
5	Втулка	8227-202-040-048	7202/04-004/	1
6	Пружина	8227-202-040-050	7202/04-005/	1
7	Штифт пружинный ф8х30		PN-82/M-82023	2
8	Винт М8х30		PN-85/M-82105	2
9	Шайба ф8,4		PN-78/M-82005	4
10	Гайка М8		PN-86/M-82144	2
11	Винт М8х20		PN-85/M-82105	1
12	Винт М6х16		PN-85/M-82105	2
13	Гайка М12		PN-86/M-82144	1

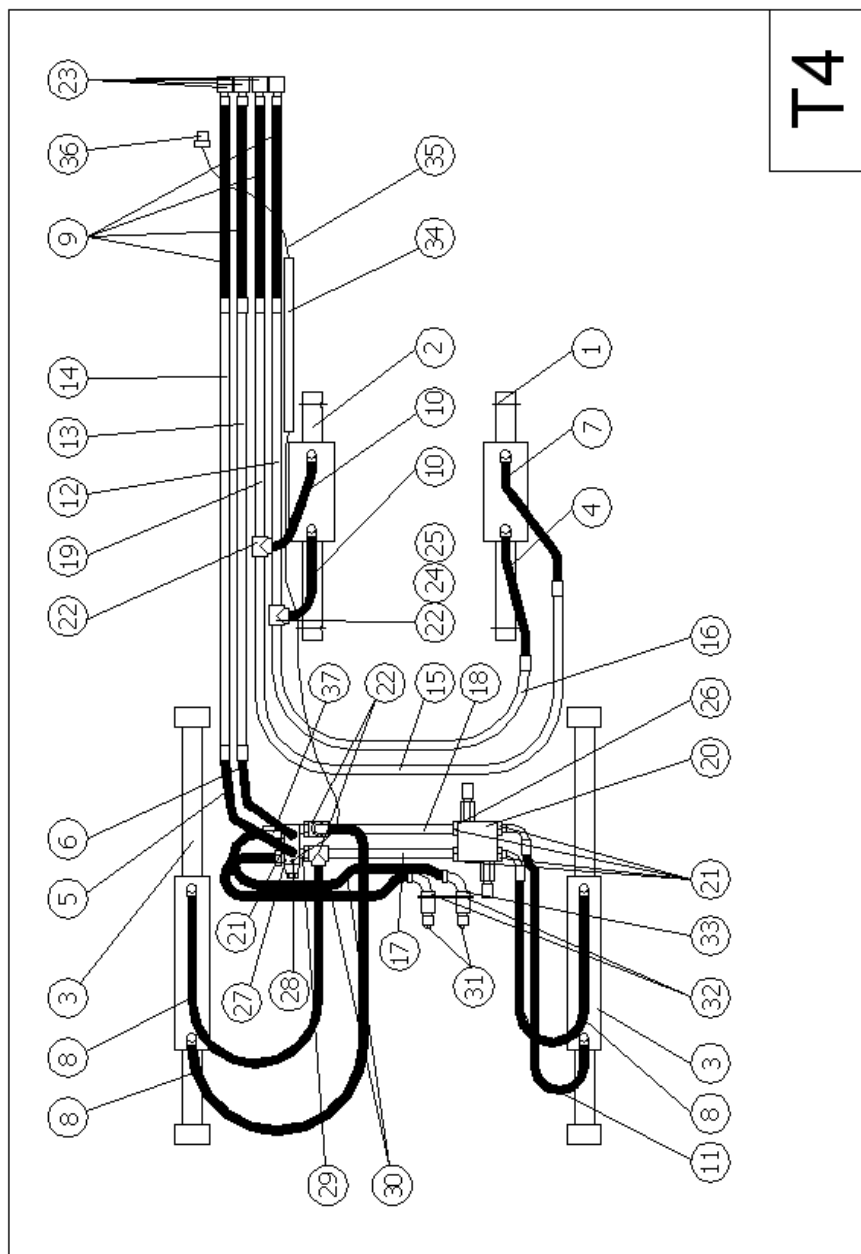
T4



ГИДРАВЛИЧЕСКОЕ ОБОРУДОВАНИЕ (версия с электрорегулятором) продолжение

№	Название детали	Символ КТМ детали	№ детали в каталоге или №	К-во штук
1	Силовой цилиндр гидр.		C-J-S67-90-90/45/500	1
2	Силовой цилиндр гидр.		C-J-S68-90-90/45/500	1
3	Силовой цилиндр гидр.		C-J-S531-80/45/400 I или UCJ332-80/45/400	2
4	Гибкий шланг 1 L-460	8227-202-231-004	7202/23-100/	1
5	Гибкий шланг 2 L-400	8227-202-232-005	7202/23-200/	1
6	Гибкий шланг 3 L-350	8227-202-233-006	7202/23-300/	1
7	Гибкий шланг 4 L-550	8227-202-234-007	7202/23-400/	1
8	Гибкий шланг 5 L-750	8227-202-235-008	7202/23-500/	3
9	Гибкий шланг 6 L-1100	8227-202-236-009	7202/23-600/	4
10	Гибкий шланг 7 L-550	8227-202-237-000	7202/23-700/	2
11	Гибкий шланг L-750	8227-202-238-000	7202/23-800/	1
12	Трубка 1	8227-202-230-016	7202/23-001/	1
13	Трубка 2	8227-202-230-029	7202/23-002/	1
14	Трубка 3	8227-202-230-031	7202/23-003/	1
15	Трубка 4	8227-202-230-044	7202/23-004/	1
16	Трубка 5	8227-202-230-060	7202/23-006/	1
17	Трубка 7	8227-202-230-072	7202/23-007/	1
18	Трубка 8	8227-202-230-085	7202/23-008/	1
19	Трубка 9	8227-202-230-098	7202/23-009/	1
20	Двойной перелив. клапан		VBDC 1202-5 V	1
21	Муфта редукционная		7202/23-011/	7
22	Тройник 16-10		PN-65/M-73147	4
23	Клапан		NV12 GAS F	4
24	Гайка 16-10		PN-65/M-73139	18

T4

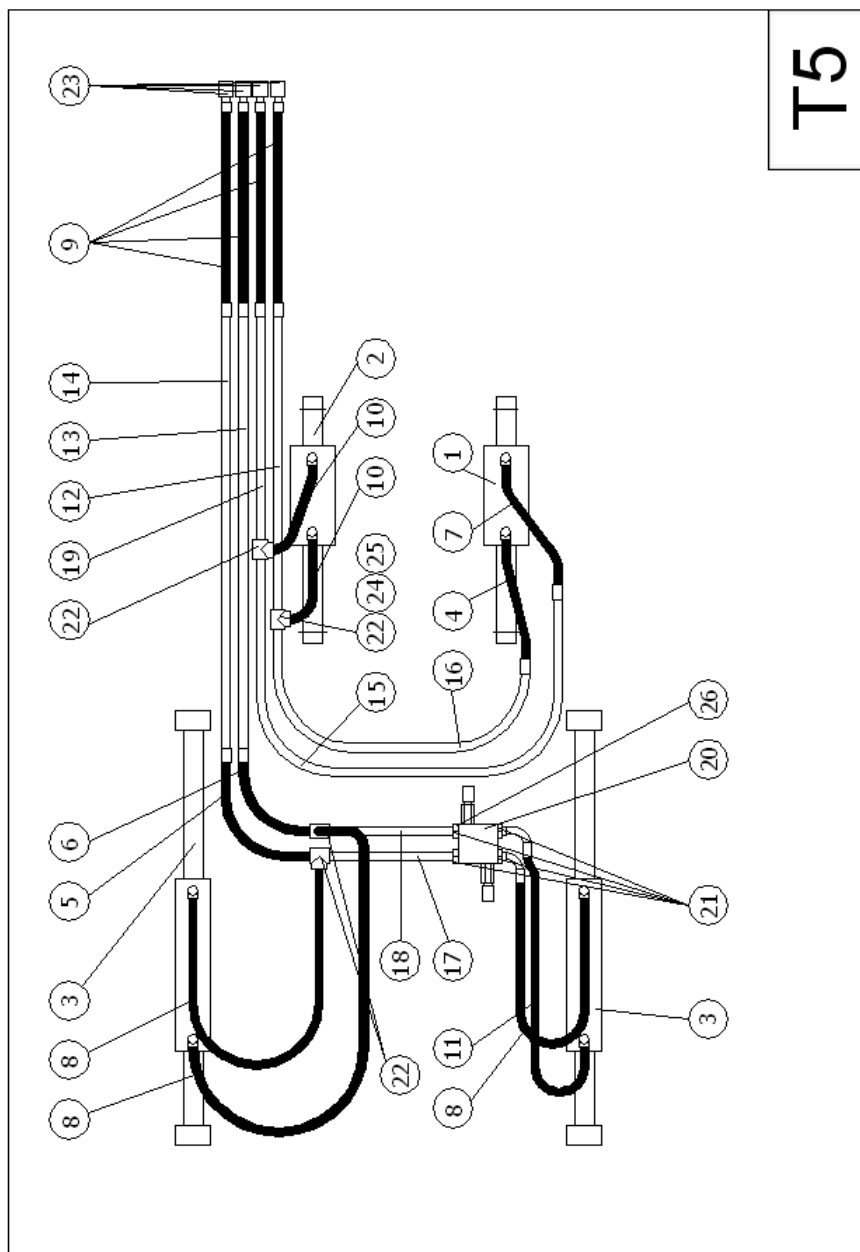


ГИДРАВЛИЧЕСКОЕ
(версия с

ОБОРУДОВАНИЕ

№	Название детали	Символ КТМ детали	№ детали в каталоге или №	К-во штук
25	Кольцо с режущими пластинами 10		PN-65/M-73137	18
26	Кольцо уплотнительное медное		Walvoil DFE 052/6A	10
27	Электроклапан		Wz-3T11	1
28	Штуцер		7202/23-013/	1
29	Редукционная муфта	8227-202-230-130	7202/23-900/	2
30	Гибкий шланг L-550	8227-202-239-001	NV-12 GAS M	2
31	Вентиль		PN-77/M-73109	2
32	Контргайка M18x1,5		7202/23-014/	2
33	Муфта	8227-202-230-146	7202/23-110/	2
34	Трубопровод	8227-202-231-108	DMYP 2x0,5	1
35	Провод электрический		EszR-2	10 mb
36	Штекер электрический		7202/23-10	1 крл
37	Муфта специальная	8227-202-230-098		1

T5



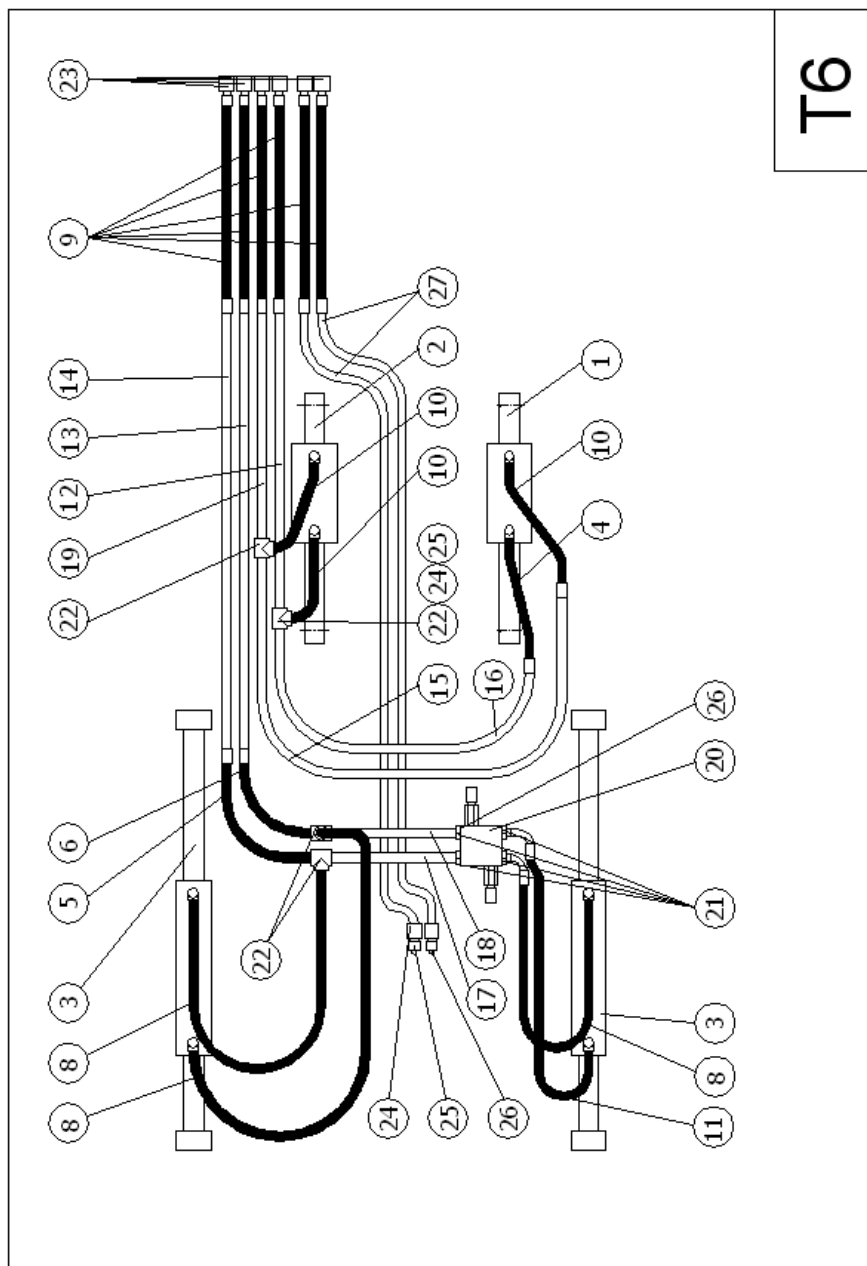
ГИДРАВЛИЧЕСКОЕ ОБОРУДОВАНИЕ Таблица Т5
(версия ДВУХСЕКЦИОННАЯ)

№	Название детали	Символ КТМ детали	№ детали в каталоге или №	К-во штук
1	Сип. цилиндр гидр.		CJ-S67-90-90/45/500	1
2	Сип. цилиндр гидр.		CJ-S68-90-90/45/500	1
3	Сип. цилиндр гидр.		CJ-S531-80/45/400 I или UCJ332-80/45/400	2
4	Гибкий шланг 1 L-460	8227-202-231-004	7202/23-100/	1
5	Гибкий шланг 2 L-400	8227-202-232-005	7202/23-200/	1
6	Гибкий шланг 3 L-350	8227-202-233-006	7202/23-300/	1
7	Гибкий шланг 4 L-550	8227-202-234-007	7202/23-400/	1
8	Гибкий шланг 5 L-750	8227-202-235-008	7202/23-500/	3
9	Гибкий шланг 6 L-1100	8227-202-236-009	7202/23-600/	4
10	Гибкий шланг 7 L-550	8227-202-237-000	7202/23-700/	2
11	Гибкий шланг 8 L-750	8227-202-238-000	7202/23-800/	1
12	Трубка 1	8227-202-230-016	7202/23-001/	1
13	Трубка 2	8227-202-230-029	7202/23-002/	1
14	Трубка 3	8227-202-230-031	7202/23-003/	1
15	Трубка 4	8227-202-230-044	7202/23-004/	1
16	Трубка 5	8227-202-230-057	7202/23-005/	1
17	Трубка 7	8227-202-230-072	7202/23-007/	1
18	Трубка 8	8227-202-230-085	7202/23-008/	1
19	Трубка 9	8227-202-230-098	7202/23-009/	1
20	Двойной переливной клапан		VBDC 1212-5 V	1
21	Муфта редукционная	8227-202-230-118	7202/23-011/	4
22	Тройник 16-10		PN-65/M-73147	4
23	Вентиль		NV-12 GAS M	4
24	Гайка 16-10		PN-65/M-73139	16

ВЛИЧЕСКОЕ ОБОРУДОВАНИЕ продолжение Таблицы Т5
(версия двухсекционная)

№	Название детали	Символ КТМ детали	№ детали в каталоге или №	К-во штук
25	Кольцо с режущими пластинами 10		PN-65/M-73137	16
26	Кольцо уплотнительное медное			4

T6



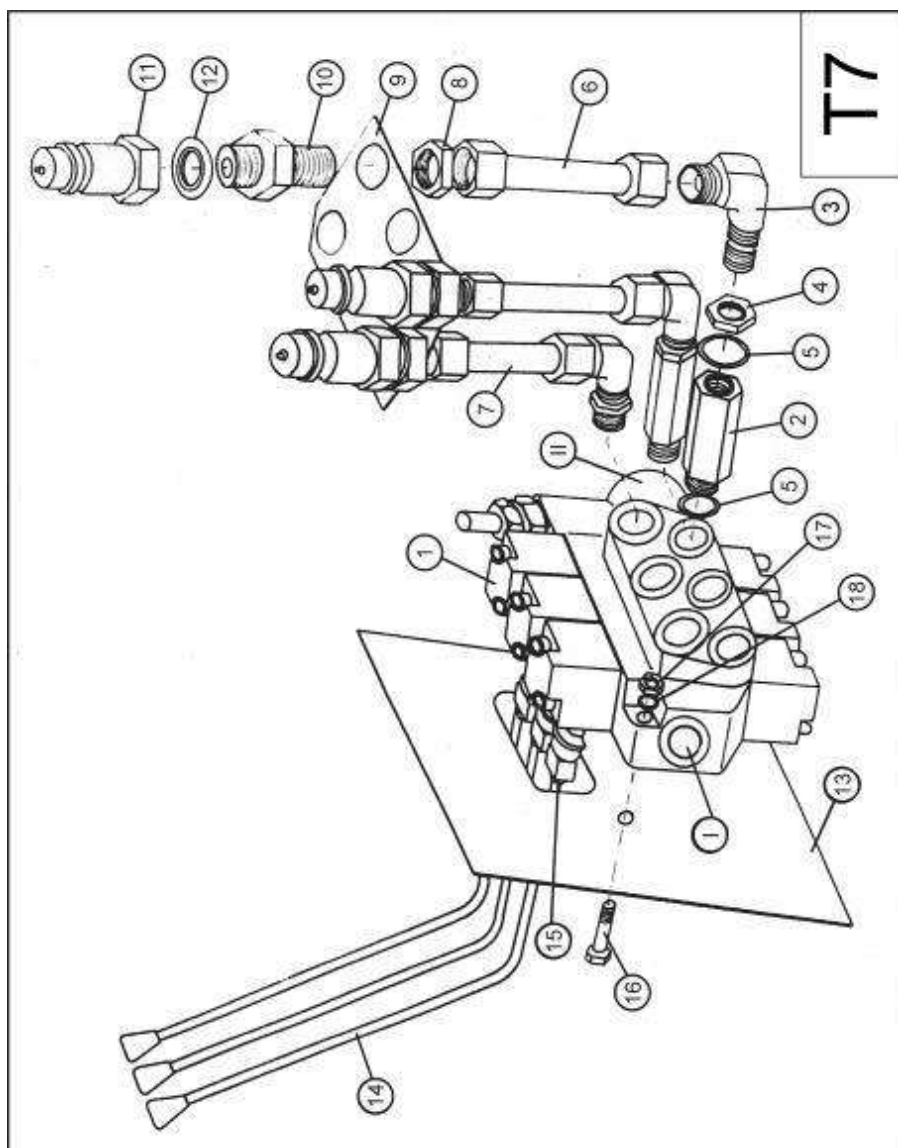
ГИДРАВЛИЧЕСКОЕ ОБОРУДОВАНИЕ (версия трехсекционная)

Таблица Т6

№	Название детали	Символ КТМ детали	№ детали в каталоге или №	К-во штук
1	Сил. цилиндр гидр.		CJ-S67-90-90/45/500	1
2	Сил. цилиндр гидр.		CJ-S68-90-90/45/500	1
3	Сил. цилиндр гидр.		CJ-S531-80/45/400 I или UCJ332-80/45/400	2
4	Гибкий шланг 1 L-460	8227-202-231-004	7202/23-100/	1
5	Гибкий шланг 2 L-400	8227-202-232-005	7202/23-200/	1
6	Гибкий шланг 3 L-350	8227-202-233-006	7202/23-300/	1
7	Гибкий шланг 4 L-550	8227-202-234-007	7202/23-400/	1
8	Гибкий шланг 5 L-750	8227-202-235-008	7202/23-500/	3
9	Гибкий шланг 6 L-1100	8227-202-236-009	7202/23-600/	4
10	Гибкий шланг 7 L-550	8227-202-237-000	7202/23-700/	2
11	Гибкий шланг 8 L-750	8227-202-238-000	7202/23-800/	1
12	Трубка 1	8227-202-230-016	7202/23-001/	1
13	Трубка 2	8227-202-230-029	7202/23-002/	1
14	Трубка 3	8227-202-230-031	7202/23-003/	1
15	Трубка 4	8227-202-230-044	7202/23-004/	1
16	Трубка 5	8227-202-230-060	7202/23-006/	1
17	Трубка 7	8227-202-230-072	7202/23-007/	1
18	Трубка 8	8227-202-230-085	7202/23-008/	1
19	Трубка 9	8227-202-230-098	7202/23-009/	1
20	Двойной переливной клапан		VBDC 1202-5 V	1
21	Муфта редукционная	8227-202-230-118	7202/23-011/	4
22	Тройник 16-10		PN-65/M-73147	4
23	Вентиль		NV-12 GAS M	6
24	Гайка 16-10		PN-65/M-73139	18

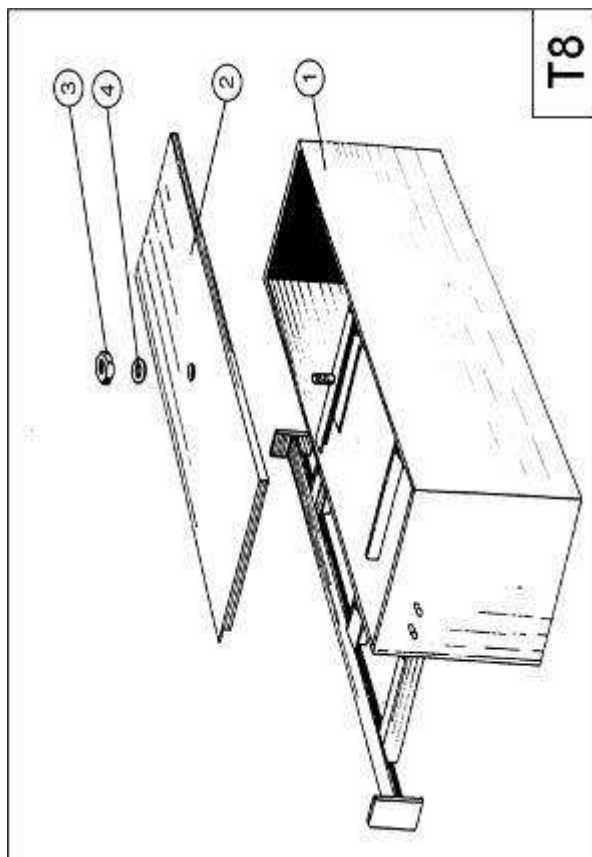
ГИДРАВЛИЧЕСКОЕ ОБОРУДОВАНИЕ продолжение Таблицы Т6
(версия трехсекционная)

№	Название детали	Символ КТМ детали	№ детали в каталоге или №	К-во штук
25	Кольцо с режущими пластинами 10		PN-65/M-73137	18
26	Кольцо уплотнительное медное			6
27	Трубка 10	8227-202-230-105	7202/23-012/	2



РАЗДЕЛИТЕЛЬ ГИДРАВЛИЧЕСКИЙ

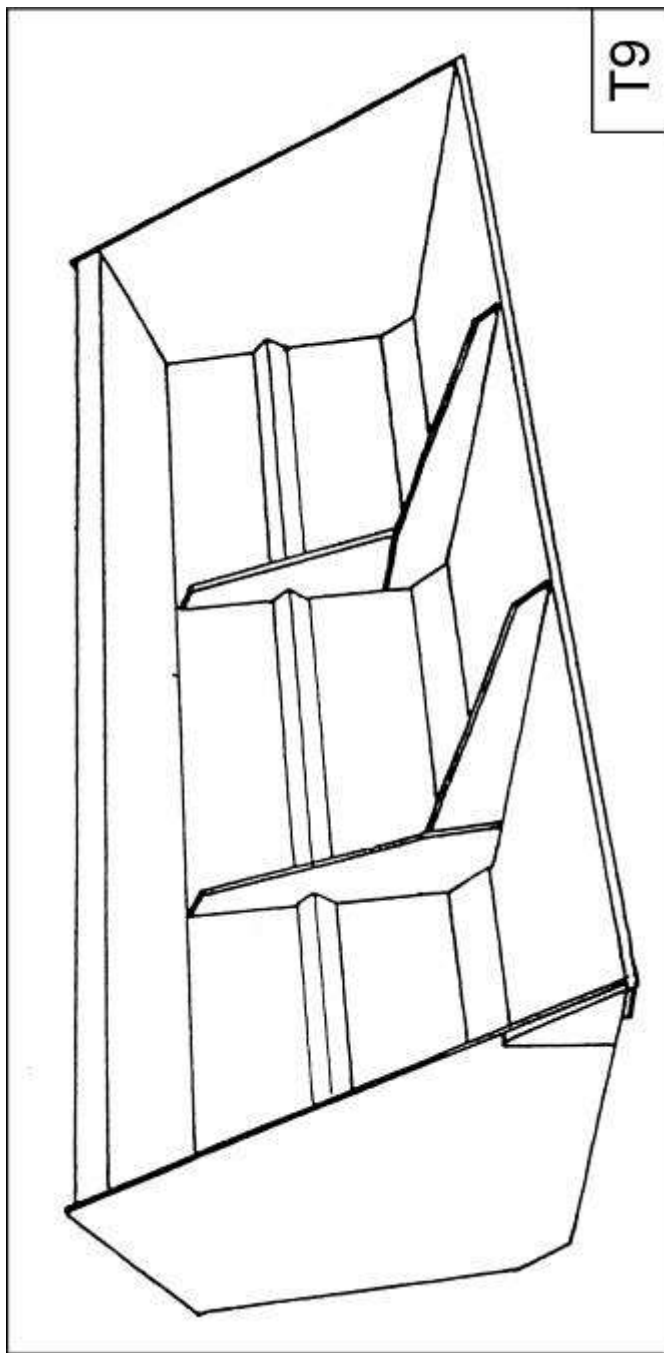
№	Название детали	Символ КТМ детали	№ детали в каталоге или №	К-во штук
1	Разделитель 2- или 3-секционный		MD3-M16x1.5Z(160)-A1x3 (2)	1
2	Муфта I	8227-202-230-133	7202/23-013/	1
3	Колено 16-10		PN-65/M-73142	8 (6)
4	Контргайка M16x1,5		PN-65/M-71109	8 (6)
5	Кольцо уплотнительное 13,3x2,4		PN-65/M-86961	11 (8)
6	Трубопровод, комплект	8227-202-239-001	7202-23-900/	3 (2)
7	Трубопровод, комплект	8227-202-239-102	7202-23-910/	3 (2)
8	Контргайка M18x1,5		PN-65/M-71109	6 (4)
9	Гнездо муфт	8227-202-230-146	7202-23-014/	1
10	Муфта II	8227-202-230-159	7202-23-015/	6 (4)
11	Штуцер		NV12 GASM	6 (4)
12	Уплотнительное кольцо		P 20,7	6 (4)
13	Основа разделителя		зависит от трактора	1
14	Рычаг разделителя с набалдашником	8227-202-239-206	7202-23-920/	3 (2)
15	Гайка M10		PN-75/M-82144	3 (2)
16	Винт M8x50		PN-75/M-82105	2
17	Гайка M8		PN-75/M-82144	2
18	Шайба пружинящая 8,2		PN-77/M-82008	2



ПРОТИВОВЕС

Таблица Т8

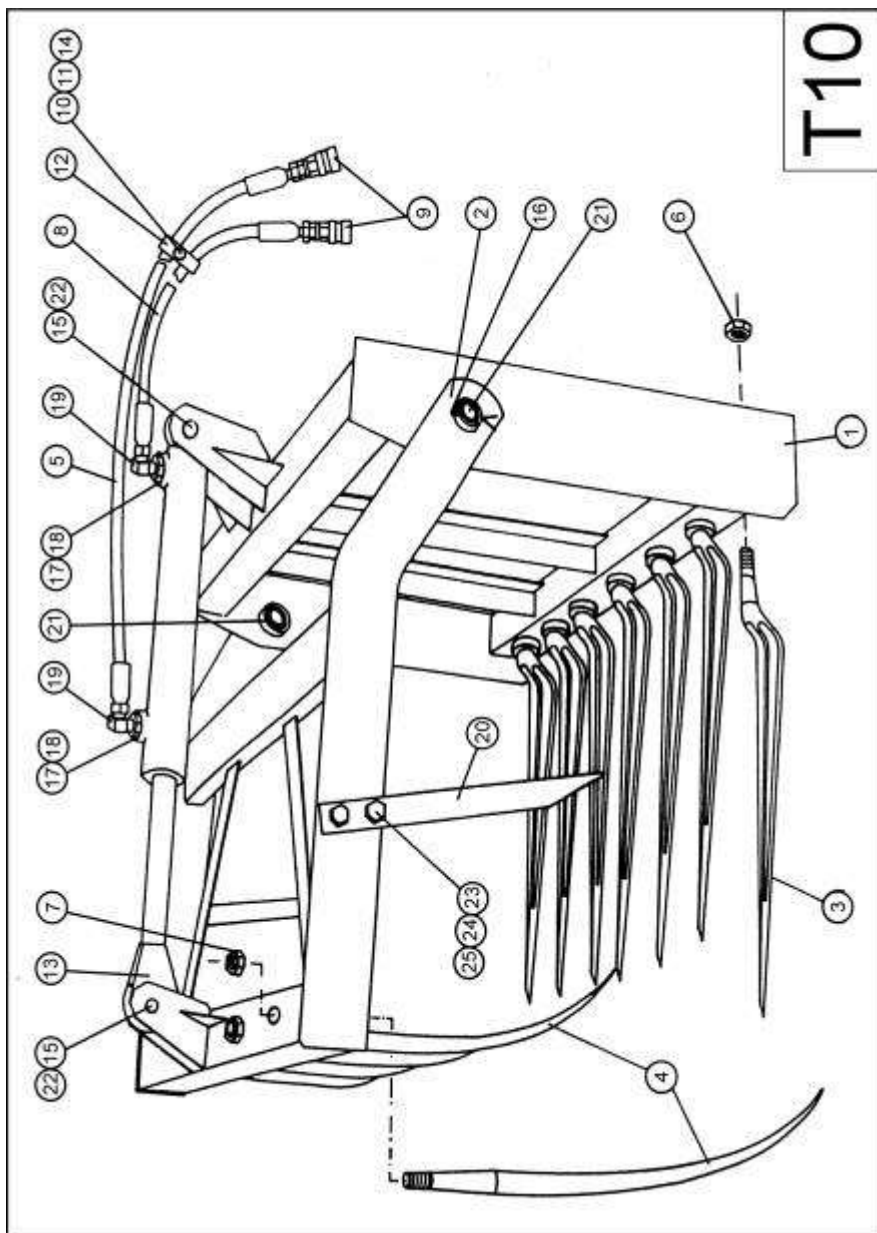
№	Название детали	Символ КТМ детали	№ детали в каталоге или №	К-во штук
1	Ящик, комплект	8227-202-241-002	7202/24-100/	1
2	Крышка	8227-202-240-013	7202/24-001/	1
3	Гайка М10		PN-75/M-82144	1
4	Шайба круглая 11		PN-78/M-82005	1



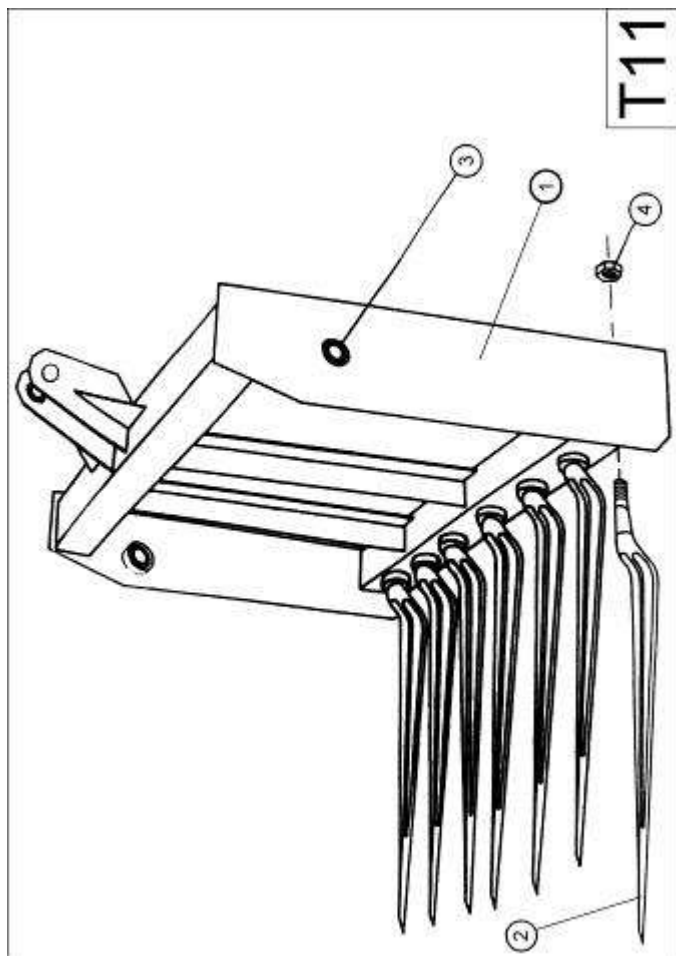
КОВШ ДЛЯ СЫПУЧИХ МАТЕРИАЛОВ

Таблица Т9

№	Название детали	Символ КТМ детали	№ детали в каталоге или №	К-во штук
1	Ковш для сыпучих материалов	8227-202-251-000	7202/25-100/	1

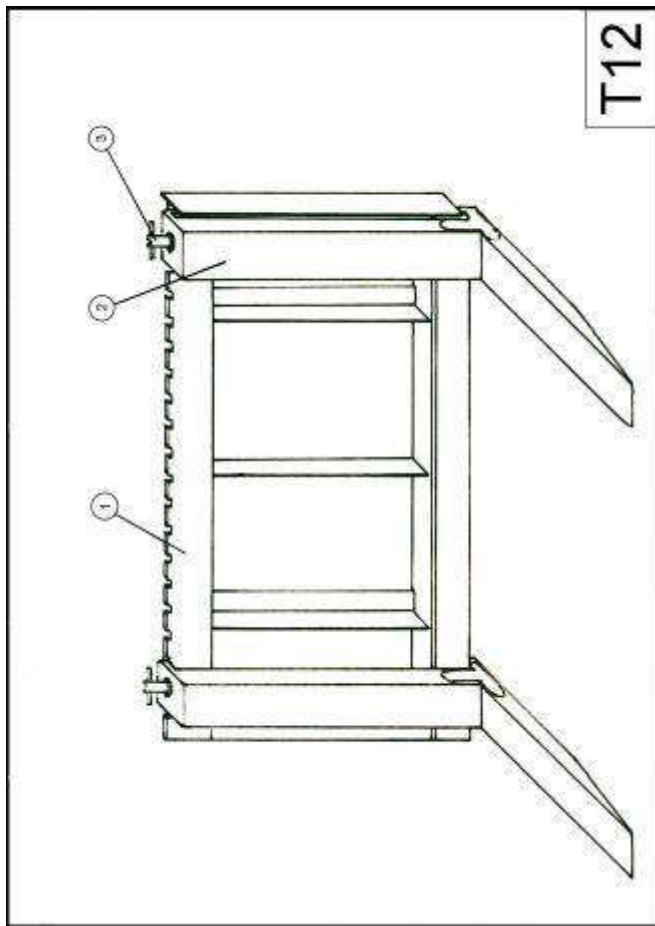


№	Название детали	Символ КТМ детали	№ детали в каталоге или №	К-во штук
1	Корпус захвата	8227-202-271-007	7202/27-100/	1
2	Верхняя рама	8227-202-272-008	7202/27-200/	1
3	Палец нижний	8227-202-270-019	7202/27-001/	7
4	Палец подвижной части	8227-202-270-021	7202/27-002/	6
5	Гибкий шланг L-2050	8227-202-273-008	7202/27-300/	1
6	Гайка M24		PN-76/M-82144	7
7	Гайка специальная	8227-202-270-033	7202/27-003/	6
8	Гибкий шланг L-1550	8227-202-274-009	7202/27-400/	1
9	Штуцер		NV12 GASF	2
10	Шайба пружинящая 6,1		PN-77/M-82008	1
11	Гайка M6		PN-75/M-82144	1
12	Державка	8227-202-270-046	7202/27-004/	2
13	Силовой цилиндр гидравлический		CJ2E-63/36/320z+UE2	1
14	Винт M6x15		PN-76/M-82105	1
15	Стержень	8227-202-270-050	7202/27-005/	2
16	Шплинт S 6,3x45		PN-76/M-82001	2
17	Кольцо уплотнительное 19,3x2,4		PN-76/M-86961	2
18	Контргайка M22x1,5		PN-77/M-73109	2
19	Колено		8841000415	2
20	Палец боковой	8227-202-270-062	7202/27-006/	2
21	Стержень	8227-202-270-075	7202/27-007/	2
22	Шплинт S 6,3x63		PN-76/M-82001	2
23	Винт M16x50		PN-74/M-82105	4
24	Гайка M16		PN-76/M-87201	4
25	Шайба пружинящая 16,3		PN-77/M-82008	4



ВИЛЫ ДЛЯ НАВОЗА И ТЮКОВ СОЛОМЫ

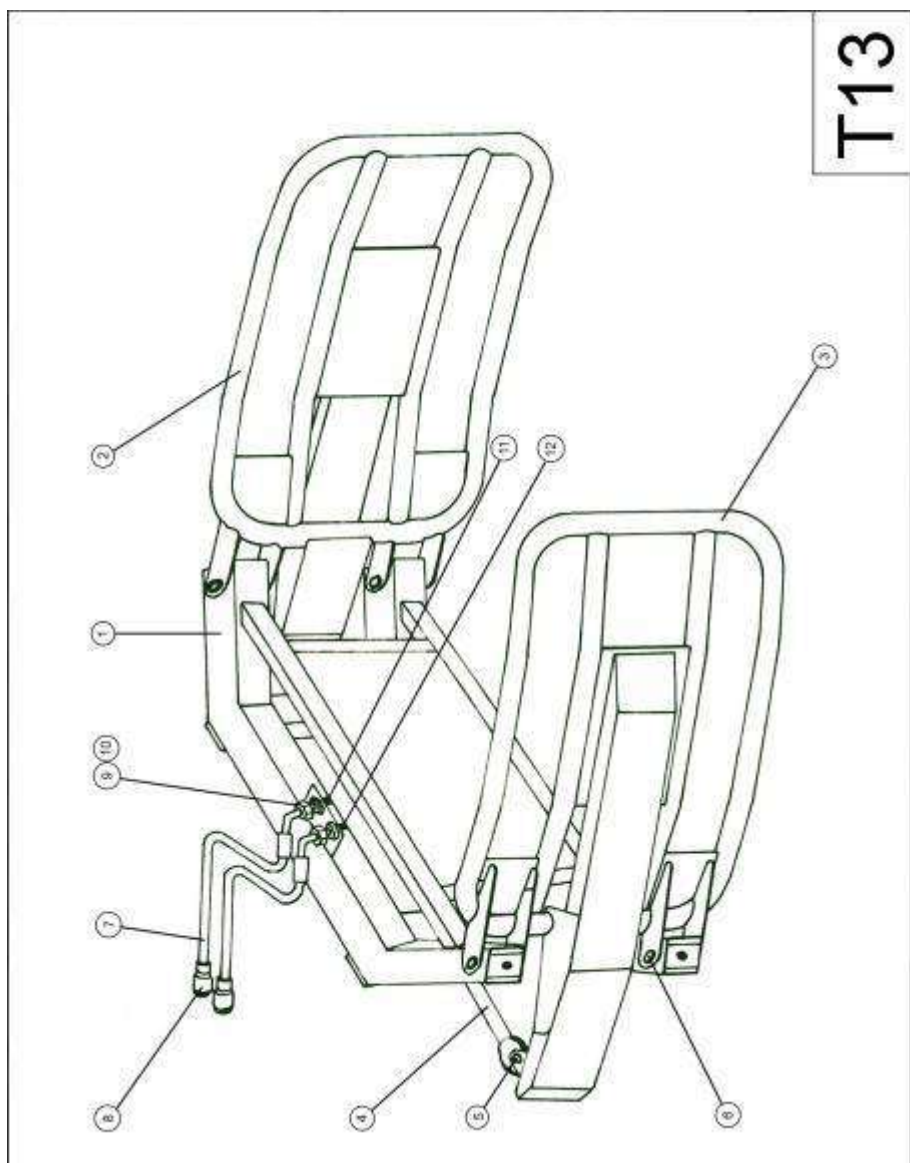
№	Название детали	Символ КТМ детали	№ детали в каталоге или №	К-во штук
1	Корпус вил	8227-202-271-007	7202/27-100/	1
2	Палец нижний	8227-202-270-019	7202/27-001/	7
3	Гайка М24		PN-76/M-82144	7
4	Самосмаз. втулка EGB3040-E50			2



ВИЛЫ ДЛЯ ПОДДОНОВ, РАЗДВИЖНЫЕ

Таблица Т12

№	Название детали	Символ КТМ детали	№ детали в каталоге Или №	К-во штук
1	Корпус ковша		7202/41-000/	1
2	Лапа		7202/41-100/	2
3	Замок		7202/41-150/	2

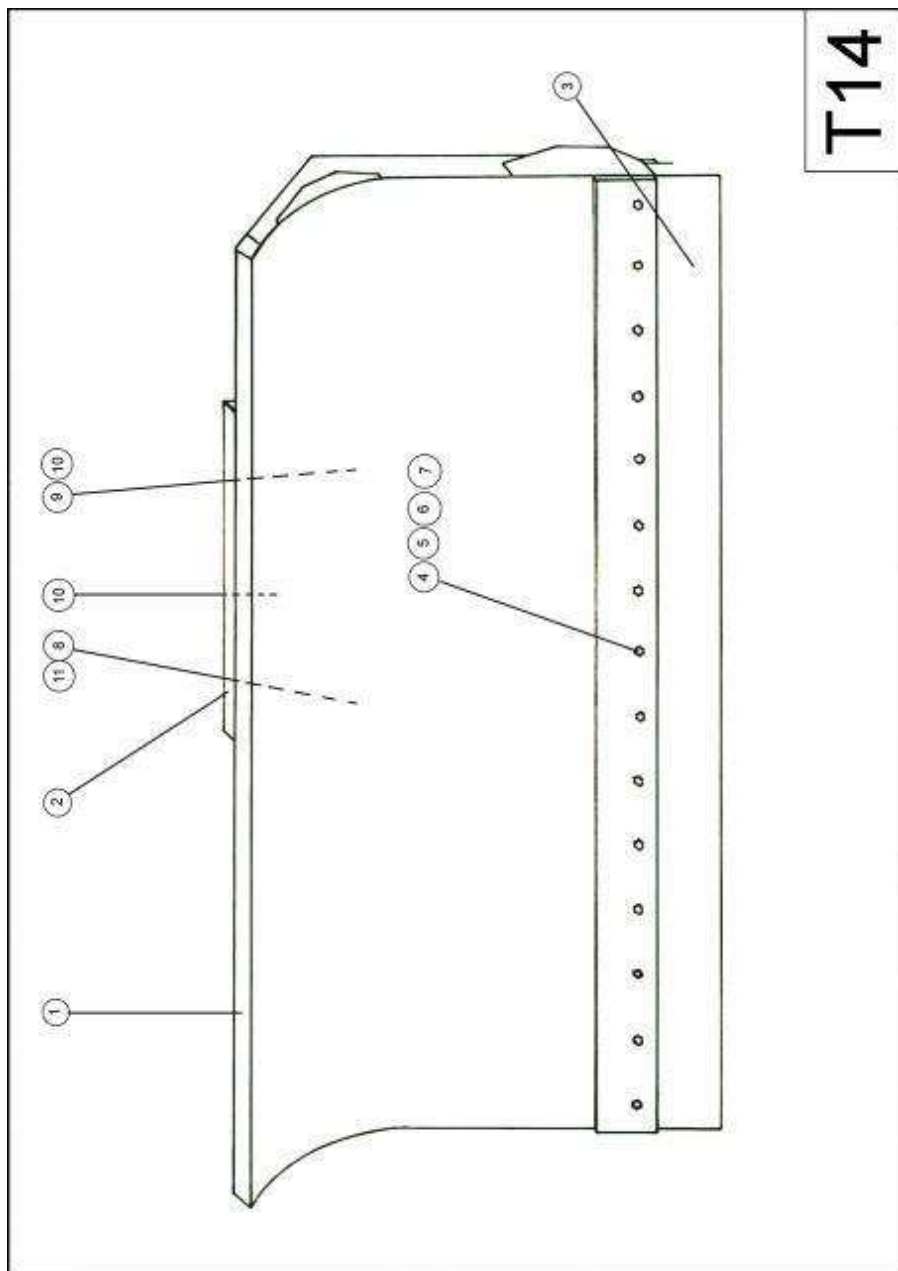


T13

ЗАХВАТ ДЛЯ ТЮКОВ, УПАКОВАННЫХ В ПЛЕНКУ, С 1 СИЛОВЫМ ЦИЛИНДРОМ

№	Название детали	Символ КТМ детали	№ детали в каталоге или № стандарта	К-во штук
1	Корпус захвата		7202/34-100/	1
2	Лапа левая		7202/34-200/	1
3	Лапа правая		7202/34-300/	1
4	Силовой цилиндр гидравлический		CJS164-16/50/32/500	1
5	Стержень силового цилиндра		7202/18-100z/	2
6	Стержень лапы		7202/20-100z/	4
7	Гибкий шланг		P11P12/221/10-1300	2
8	Вентиль		NV12 GAS F	2
9	Муфта		7202/38-315/	2
10	Контргайка M18x1,5		PN-65/M-73109	2
11	Гибкий шланг		P11P12/211/10-550	1
12	Гибкий шланг		P11P12/211/10/650	1

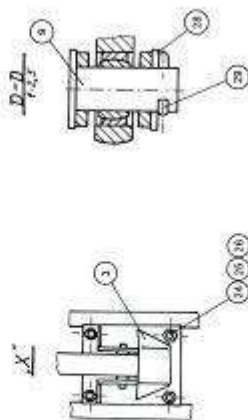
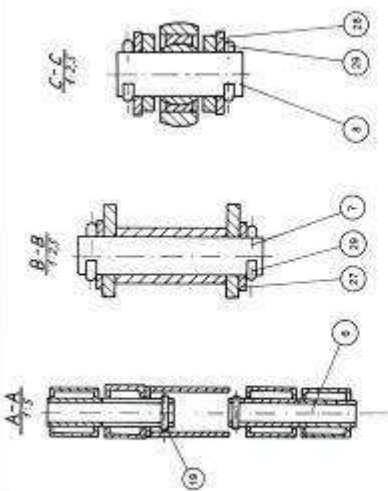
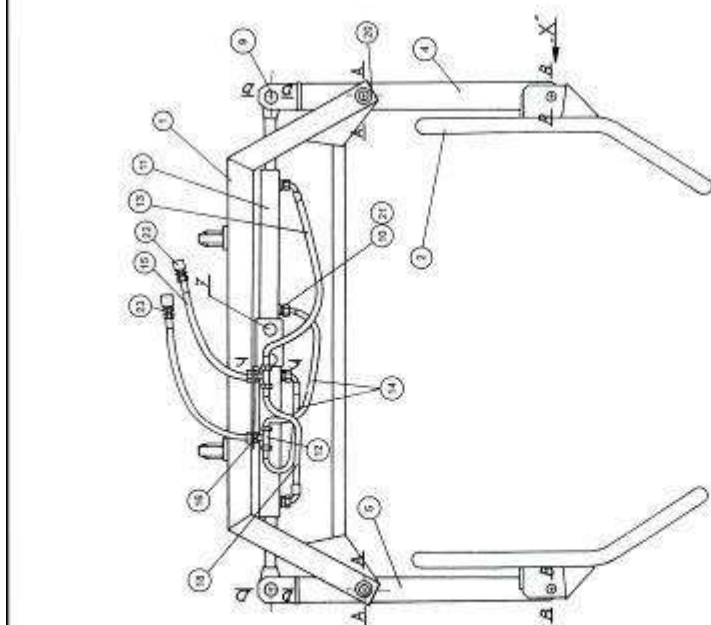
T14



ЩИТ

№	Название детали	Символ КТМ детали	№ детали в каталоге Или №	К-во штук
1	Корпус отвального щита		7202/45-100B/	1
2	Рама отвального щита		7202/45-100A/	1
3	Резиновый лемех		7202/45-019/	1
4	Винт M12x70		PN-85/M-82101	15
5	Шайба пружинящая Ø 12,2		PN-77/M-82008	15
6	Шайба плоская Ø 13		PN-67/M-82006	15
7	Гайка M12		PN-86/M-82144	15
8	Переключатель в сборе I		7202/45-060/	1
9	Переключатель в сборе II		7202/45-050/	2
10	Стержень поворота щита		7202/45-040/	2
11	Стержень столпорный		7202/45-030/	4

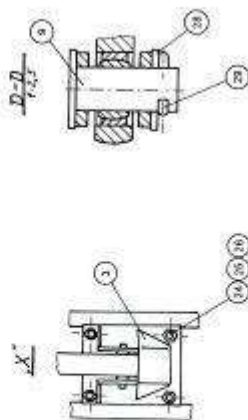
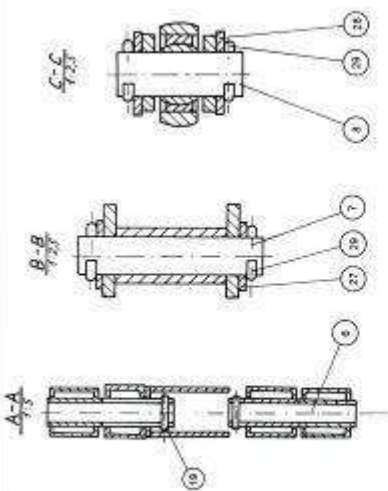
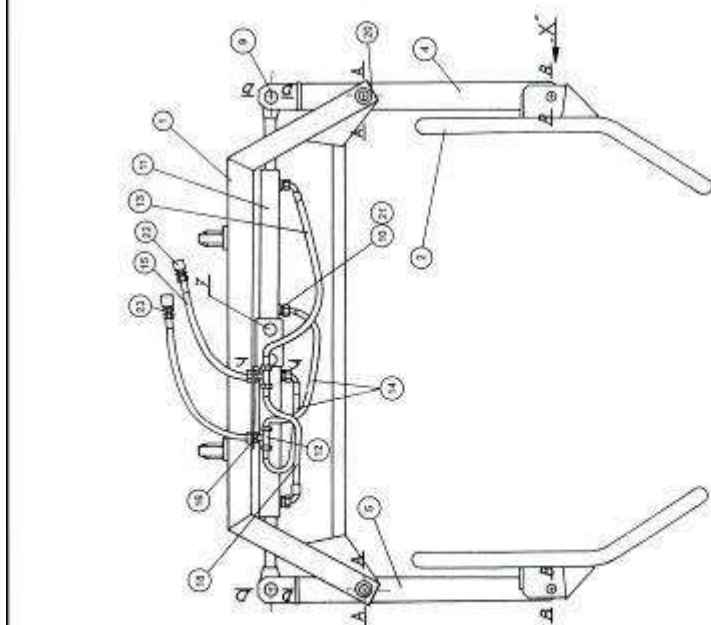
T15



ЗАХВАТ ДЛЯ Т ЮКОВ, УПАКОВАННЫХ В ПЛЕНКУ, С 2 СИЛОВЫМИ

№	Название детали	Символ КТМ детали	№ детали в каталоге Или №	К-во штук
1	Рама		7202/38-100/	1
2	Щека, комплект		7202/28-200/	2
3	Держатель щеки		7202/28-210/	2
4	Балка левая, комплект		7202/28-300/	1
5	Балка правая, комплект		7202/28-400/	1
6	Стержень 1		7202/38-001/	4
7	Стержень 2		7202/38-002/	2
8	Стержень 3		7202/38-003/	2
9	Стержень 4		7202/38-050/	2
10	Муфта редукционная		7202/38-004/	4
11	Силовой цилиндр гидравлический		CJ2E-63/36/320z+UE2	2
12	Корпус переходника тройного		M18X1,5-S	2
13	Гидропровод L-650		P11P12/211/10	1
14	Гидропровод L-550		P11P12/211/10	2
15	Гидропровод L-1300		P11G11/212/10	2
16	Контргайка M18x1,5		PN65/M-73109	2
18	Гидропровод L-650		P11P12/211/10	1
19	Штифт пружинный 8x45		PN89/M-85023	4
20	Масленка M10x1		PN76/M-86002	4
21	Кольцо уплотнительное 19,3x2,4		PN65/M-86961	4

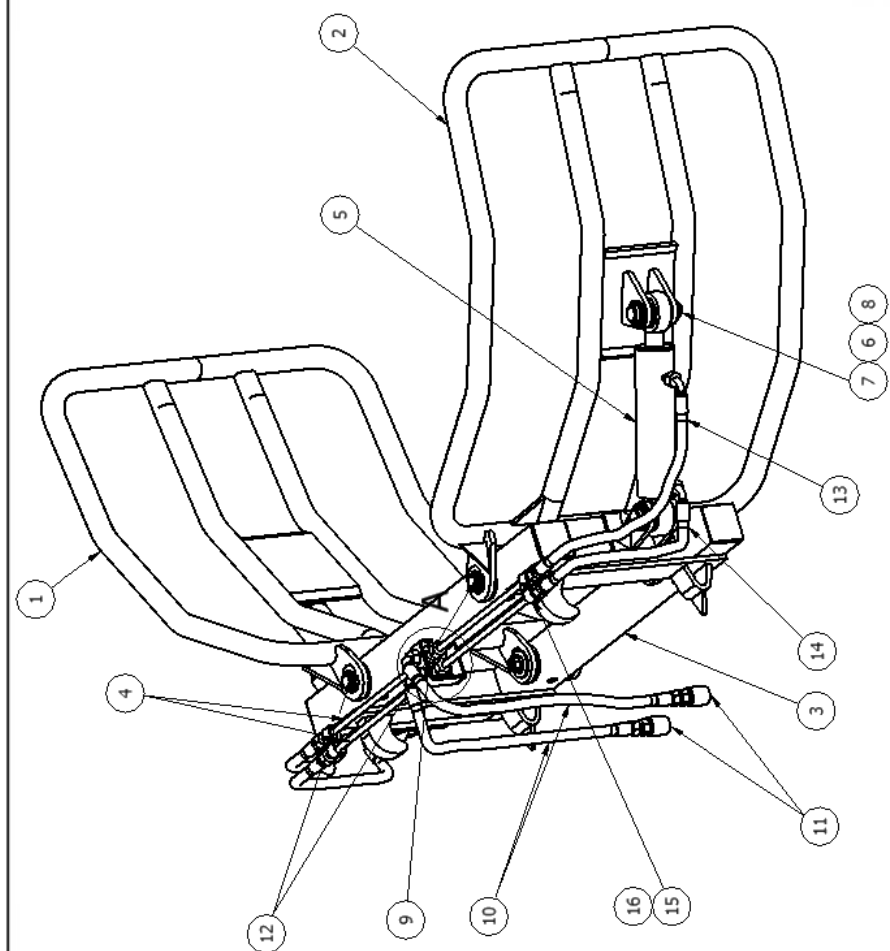
T15



СИЛОВЫМИ ЗАХВАТ ДЛЯ ТЮКОВ, УПАКОВАННЫХ В ПЛЕНКУ, С 2

№	Название детали	Символ КТМ детали	№ детали в каталоге Или №	К-во штук
26	Шайба пружинящая 16,3		PN77/M-	8
27	Шайба плоская 31		82008	4
28	Шайба плоская 37		PN67/M-	6
29	Шплинт S-Zn-6,3x63		82006 PN77/M-	10

T16



ЗАХВАТ ДЛЯ ТЮКОВ,

№	Название детали	Символ КТМ детали	№ детали в каталоге или №	К-во штук
1	Лапа левая, комплект	8227-202-581-001	7202/58-100/	1
2	Лапа правая, комплект	8227-202-582-002	7202/58-200/	1
3	Рама	8227-202-583-005	7202/58-300/	1
4	Трубка гидравлическая, комплект	8227-202-544-004	7202/54-400/	4
5	Силовой цилиндр гидравлический		CJ-S424-16-63/36/160	2
6	Стержень L-112	8227-202-181-006	7202/18-100/Z	4
7	Шайба увеличенная16		PNM-82006	8
8	Гайка шестигранная самоконтрящаяся		PNM-82175	8
9	Тройник		PN-65/M-73147	2
10	Гидропровод		P11P12/241/10-1300	2
11	Гнездо быстросъёмного соединения		ISO 12,5M22X1,5	2
12	Стержень L-153, комплект	8227-202-585-007	7202/58/500/Z	4
13	Гидропровод		P12P21/211/10-500	2
14	Гидропровод		P12P21/211/10-350	2
15	Державка	8227-202-270-046	7202/27-004/	2
16	Винт		PN-85/M-82101	2

Металлический Завод

„AGROMASZ”

ul. Lubelska 42B

11-700 Mragowo

тел./факс. (+48 89) 741-21-92

Название фирмы

ГАРАНТИЙНАЯ КАРТА №.....

на

фронтальный погрузчик

Фаб. Номер

.....

Тип

Год выпуска.....

Дата

продажи.....

.....

Гарантия действительна в течение 12 месяцев от даты продажи.

Гарантийное обслуживание выполняется производителем.

.....

дата и знак контроля качества

подпись продавца

В случае рекламации следует показать гарантийную карту.

Покупатель получает гарантию производителя на период 18 месяцев от даты доставки товара. По истечении этого срока, продавец предоставляет покупателю гарантию за свой счет.



ВНИМАНИЮ ПОКУПАТЕЛЯ! Покупатель должен
тщательно изучить
содержание

гарантийной

карты и также проверить
правильность ее

заполнения.

Общие правила гарантийной процедуры

1. Гарантия распространяется на дефекты и повреждения по вине производителя, из-за дефектов материала, неправильной обработки или сборки. Предоставляя гарантию, производитель обязуется в течение 14 дней от получения рекламации:
 - а) произвести бесплатный ремонт неисправного погрузчика,
 - б) бесплатно доставить пользователю новые детали без дефектов,
 - в) покрыть расходы на ремонт и выполненную работу и вернуть дополнительные расходы (например, за пересылку),
 - г) полностью заменить погрузчик на исправный, если действия, перечисленные в пунктах а, б, в не обеспечивают хорошую работу.
2. Рекламация направляется пользователем непосредственно производителю (адрес указан в гарантийной карте) или продавцу, у которого погрузчик был приобретен.
3. Пользователь обязан подать рекламацию не позднее 14 дней от даты появления повреждения.
4. Гарантия продлевается на период нахождения погрузчика в ремонте.
5. Производитель не несет гарантийной ответственности, если выполнялись технические изменения без согласия

производителя, были нарушения в хранении, использовании или консервации.

6. Пользователь, если он считает, что отрицательное урегулирование поданной рекламации является несправедливым, имеет право обратиться к продавцу с требованием повторного рассмотрения дела с участием эксперта.
7. Пользователь обязан вернуть неисправные детали, снятые с неисправного погрузчика.
8. Гарантия аннулируется в случае использования навесного оборудования от других производителей помимо фирмы „AGROMASZ” из Мронгова.

Заметки о ремонте:

№ п.п.	Да та	Вид выполненног	Подтвержден ие	Замечани я